

TÜRKİYE'DE GIDA SANAYİNİN FİNANSAL YAPISININ ANALİZİ,
SORUNLARI VE ÇÖZÜM ÖNERİLERİ

Prof. Dr. Mehmet BÜLBÜL*

Dr. Erdoğan GÜNEŞ*

1. GİRİŞ

Günümüzde hızlı bir değişim içinde bulunan dünyanın en önemli sorunları arasında, toplumların yeterli ve sağlıklı beslenebilmelerine yönelik gıda temini yer almaktadır. Bu nedenle her ülke mevcut kaynaklarını en iyi bir şekilde değerlendirme yollarını aramaktadır. Önemli bir tarımsal üretim potansiyeline sahip olan Türkiye'de ekolojik koşulların elverişliliği, bazı tropikal ürünler dışında her türlü tarımsal üretimin yapılmasına olanak tanımaktadır. Diğer yandan Türkiye'de hammaddenin işlendiği gıda sanayii işletmelerinin %95'inin küçük ve orta ölçekli işletmelerden oluşması, Avrupa'nın özellikle AB ülkelerinin güçlü rekabeti ile karşı karşıya gelmiş işletmelerin güçlenmelerini zorunlu kılmaktadır. Ancak, günümüzde küçük ve orta büyüklükteki işletmelerin temel sorunları yanında özellikle finansal yapıya ilişkin sorunları, araştırma-geliştirme faaliyetlerinin yetersizliğine, düşük kapasite ve yüksek maliyetli üretimin yapılmasına neden olabilmektedir. Bu koşullarda karlılık, verimlilik ve pazarlamadan kaynaklanan sorunlar da artmaktadır.

2. MATERYAL VE YÖNTEM

İşletmelerin finansal yapısını ortaya koyabilmek için bilanço ve gelir tabloları arasında bazı oransal ilişkiler kurmak gerekir. Bu çalışmada T.C. Merkez Bankası'nın çeşitli yıllarda incelediği farklı sayıdaki firmaların bilgilerinin yer aldığı "sektör bilançoları" adlı eserinden büyük ölçüde yararlanılmıştır. Araştırmada gıda sanayii olarak et, süt, meyve ve sebze işleme, un ve unlu ürünler, bitkisel ve hayvansal yağ ile içki sanayii kabul edilmiştir. Çalışmada ele alınan gıda sanayii işletmelerinin genel olarak ekonomik ve hukuki yapıları ortaya konulmuştur. İşletmelerin finansal yapılarının ortaya konulmasında bilanço ve oran analizleri kullanılmıştır. Oran Analizi, finansal analizde kullanılan en yaygın yöntemlerden biridir. Oranlar hem sektörün likidite, finansal, verimlilik ve kârlılık durumu hakkında önemli bilgiler vermesi, hem de firmaların kendi durumlarını değerlendirmelerine olanak sağlaması açısından ayrı öneme sahiptirler (1). Oranların hesaplamalarında kullanılan eşitlikler aşağıdadır:

<u>LİKİDİTE ORANLARI</u>		<u>FİNANSAL YAPI ORANLARI</u>	
Cari oran	= Döner varlıklar/Kısa vadeli borçlar	Kısa vadeli borçlar / Pasif sermaye	
Asit-Test oranı	= $\frac{\text{Döner varlıklar-Stoklar}}{\text{Kısa vadeli borçlar}}$	Uzun vadeli borçlar / Pasif sermaye	
		Banka kredileri / Toplam borçlar	
<u>DEVİR HIZLARI</u>		<u>KÂRLILIK ORANLARI</u>	
Stok devir hızı	= $\frac{\text{Satışların maliyeti (cari yıl) / (Önceki yıl stok. + Cari yıl stok.)}{2}$	Vergi öncesi kâr / Öz sermaye	
Alacak devir hızı	= $\frac{\text{Net satışlar}}{\text{Kısa vadeli ticari alacak. + Uzun vadeli ticari alacaklar}}$	Faaliyet kârı / Net satışlar	
Öz sermaye devir hızı	= Net satışlar / Öz sermaye		
Aktif devir hızı	= Net satışlar / Aktif sermaye		

Çalışmada gıda sanayii alt dallarında bu oranlar karşılaştırılmalı olarak incelenmiştir. Sanayiinin bilanço ve finansal durumlarına ilişkin oran hesaplamalarında 1990-1998 yılları ele alınmış ve ortalama değerler yoluyla bu değerlerdeki değişimler irdelenmiştir.

* Ankara Üniversitesi Ziraat Fakültesi Tarım Ekonomisi Bölümü, 06110 Dışkapı-Ankara

3. GIDA SANAYİNİN EKONOMİK VE HUKUKİ YAPISI

Gıda sanayiinde işletmelerin çoğu küçük ölçeklidir. Genel olarak Türkiye’de küçük ölçekli işletme yapısı, ekonomik büyüklükte ve ileri teknolojide üretim yapan işletmelerin azlığı, sanayide verimlilik ve karlılık artışını sınırlandırmaktadır (4). İncelenen gıda işletmelerinin 1996 yılında %93,6’sını küçük ve orta büyüklükteki işletmeler oluştururken, 1997 yılında bu oran %93,8 ve 1998 yılında ise %91,4’dür (Çizelge 1). Ancak Türkiye’de gıda sanayiinde istihdam edilenlerin yarısından fazlası büyük işletmelerde çalışmaktadır. Diğer yandan büyük işletmelerin toplam net satış, aktif ve öz sermaye içinden aldıkları paylarda incelenen yıllarda artış göstermektedir. Fakat sayıca fazla olan küçük işletmelerin bu değerler içinde aldığı paylar düşüktür.

İncelenen işletmelerin büyük çoğunluğu hukuksal olarak anonim şirket yapısında olup bunu limited şirket izlemektedir. İncelenen işletmelerin 1998 yılında %95,7’si anonim ve limited şirkettir (2,3). İşletmelerde özel sektör yapı ve hakimiyeti söz konusu olup, gıda-içki sanayiinde sadece 4 işletme kamu sektörü kimliğini taşımaktadır.

Çizelge 1. İncelenen gıda sanayii işletmelerinde ekonomik yapı (2,3)

Yıllar	İşletme Büyüklüğü	İşletme Sayısı		Çalışan Sayısı		Net Satışlar (%)	Aktif Sermaye (%)	Öz Sermaye (%)
		(Adet)	(%)	(Kişi)	(%)			
1996	Küçük	418	59,7	9.979	9,1	13,2	7,4	8,9
	Orta	237	33,9	36.918	33,8	44,9	41,2	46,8
	Büyük	45	6,4	62.258	57,0	41,9	51,4	44,3
	Toplam	700	100,0	109.155	100,0	100,0	100,0	100,0
1997	Küçük	373	54,2	9.758	8,4	11,7	7,1	9,3
	Orta	273	39,6	40.941	35,4	46,8	42,4	57,8
	Büyük	43	6,2	65.017	56,2	41,5	50,5	32,9
	Toplam	689	100,0	115.716	100,0	100,0	100,0	100,0
1998	Küçük	294	50,6	7.913	7,1	9,3	5,5	7,0
	Orta	237	40,8	36.893	33,1	42,4	38,5	37,6
	Büyük	50	8,6	66.721	59,8	48,3	56,0	55,4
	Toplam	581	100,0	111.527	100,0	100,0	100,0	100,0

Not: Küçük işletmelerde 50 kişinin altında, orta büyüklükteki işletmelerde 50-500 arasında, büyük işletmelerde ise 500'den fazla işçi çalışmaktadır.

Türkiye’de gıda sanayii alanında son yıllarda yabancı sermaye yatırımları artış göstermektedir. Sanayide alt dallarda yabancı sermaye tercihi, piyasa ve koşulları, uygulanan hükümet politika ve teşvikleri ile işgücü maliyetinden fazlaca etkilenmektedir (5).

4. GIDA SANAYİNİN FİNANSAL YAPISINDAKİ DEĞİŞMELER

4.1. Gıda Sanayiinin Bilanço Yapısındaki Değişmeler

Genel olarak bilanço, belirli bir tarihte işletmenin sahip olduğu varlıklar ve bu varlıkların kaynaklarını ortaya koyan bir tablodur. Bilanço, aktif ve pasif olarak 2 ana bölümü içermekte, aktif kısım mal ve hizmet üretimine ayrılan ekonomik değerleri gösterirken, pasif kısım bu ekonomik değerlerin sağlandığı kaynakları ortaya koymaktadır (6):

$$\text{Aktif} = \text{Pasif}$$

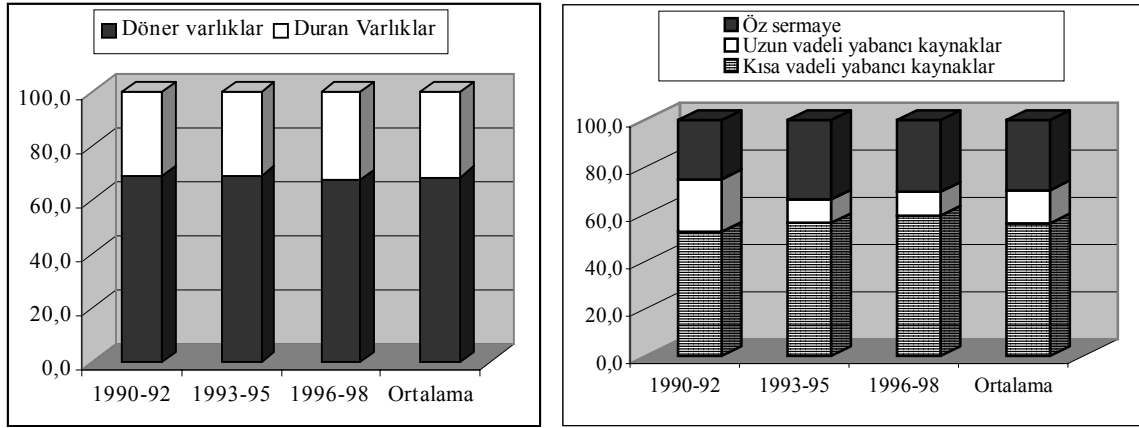
$$\text{Varlıklar} = \text{Kaynaklar}$$

$$\text{Döner} + \text{Duran Varlıklar} = \text{Kısa ve Uzun Vadeli Borçlar} + \text{Öz Sermaye}$$

İncelenen gıda sanayii işletmelerinde bilançosunda yer alan kalemlerin aktif ve pasif sermaye içindeki oranları şekil 1’de verilmiştir. Buna göre gıda sanayiinde döner varlıklar aktif sermaye içerisinde ilk sıradır. Pasif sermaye içinde ise genel olarak ilk sırayı kısa vadeli borçlar almaktadır.

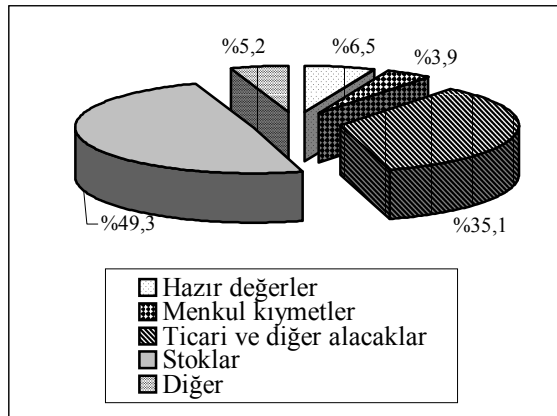
İşletmeler için büyük önem taşıyan döner varlıklar (işletme sermayesi), işletmenin finansal başarısı ve mali sorumluluklarını zamanında yerine getirmesi bakımından oldukça önemlidir. İşletmenin alacakları, sahip olduğu menkul ve hazır değerleri ile stoklar döner varlıklar adı altında bilançoda yer almaktadır. Gıda sanayiinde incelenen yıllar ortalamasında döner varlıkların 2/3’ünü stoklar, ticari ve diğer alacaklar oluşturmaktadır (Şekil 2).

Şekil 1. Gıda sanayiinde aktif ve pasif sermaye yapısı (7,8,9,10)

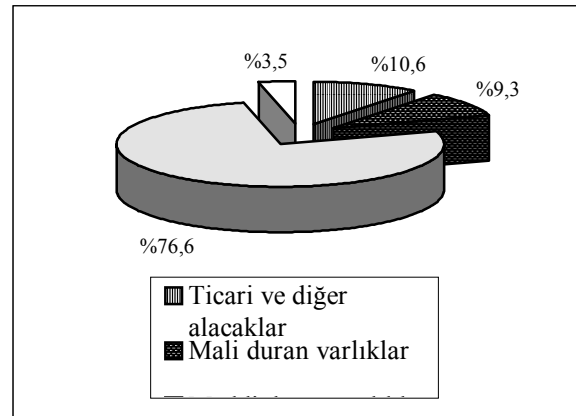


Diğer yandan işletmelerde sabit yatırımları oluşturan duran varlıklar, uzun vadeli ticari alacaklar, maddi ve mali varlıklardan (arazi, arsa, bina, tesis, makine, demirbaş vb.) oluşmaktadır. Gıda sanayiinde incelenen yıllarda ortalama olarak duran varlıkların büyük bir kısmını maddi duran varlıklar meydana getirmektedir (Şekil 3).

Şekil 2. Gıda sanayiinde döner varlıkların dağılımı

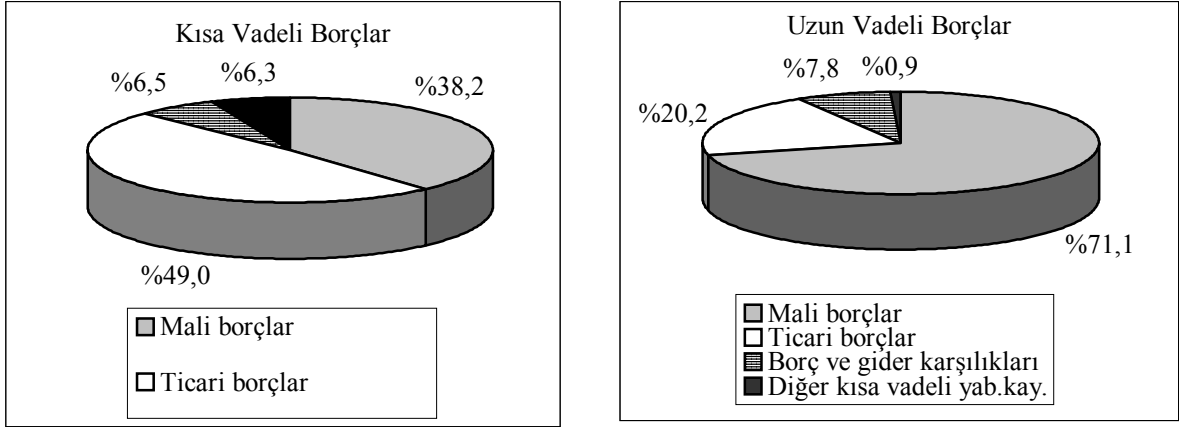


Şekil 3. Gıda sanayiinde duran varlıkların dağılımı



İşletme bilançosunun pasif bölümünde kısa ve uzun vadeli yabancı kaynaklar ile öz sermaye bulunmaktadır. Gıda sanayiinde kısa ve uzun vadeli kaynaklar içinde mali ve ticari borçların oranı fazladır. Sanayide kısa vadeli borçların içinde ticari borçlar ortalama %49,0 iken, mali borç oranı %38,2’dir. Gıda sanayiinde uzun vadeli borçların %71,1’ini mali borçlar oluşturmaktadır (Şekil 4)

Şekil 4. Gıda sanayiinde pasif sermaye içerisinde kısa ve uzun vadeli kaynakların dağılımı (7,8,9,10)



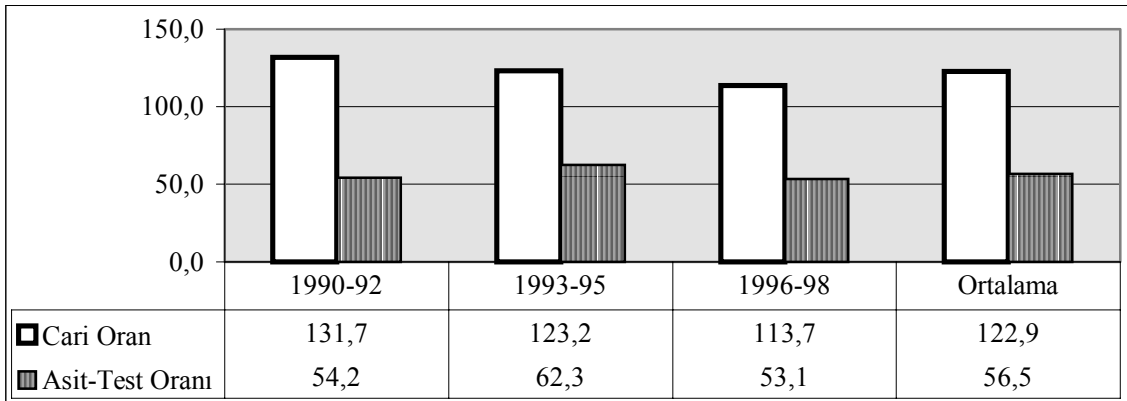
İşletmelerde pasif sermaye içinde öz sermaye oranı uzun vadeli borçlardan yüksek, kısa vadeli borçlardan düşüktür (Şekil 1). Öz sermaye, işletmelerdeki sermaye ile işletme faaliyet sonucunda elde edilerek işletmede kalan karlardan oluşmaktadır. İşletmelerde öz sermaye içinde ödenmiş sermaye ile sermaye kar ve yedekleri önem taşımaktadır. İncelenen dönemde gıda sanayii işletmeleri genel olarak 1990-1993 yıllarını zararla, 1994-1998 yıllarını ise karlılıkla sonuçlandırmışlardır.

4.3. Gıda Sanayiinin Finansal Yapısı ve Finansal Oranlardaki Değişmeler

İşletmelerin finansal analizinde çeşitli oranlar kullanılmakta olup, bunlar içinde en sık kullanılanı likidite oranıdır. Bu oranla kısa vadeli borçlarını ödeyebilme kabiliyeti ölçülmektedir. Likidite oranı içinde yer alan cari oran 1990-1998 yıllarında ortalama 1,2'dir (Şekil 5). Ancak bu oran sürekli azalma göstermektedir. Genel olarak bu oranın yüksekliği, işletmenin kredibilitelerini artırır. Ancak oranın fazlalığı, bir yandan da işletmede atıl fonların bulunduğunu da gösterebilir. Bu durum işletme karlılığını olumsuz etkiler. Genel olarak cari oranın 1,5-2 arasında olması yeterli görülmektedir (11).

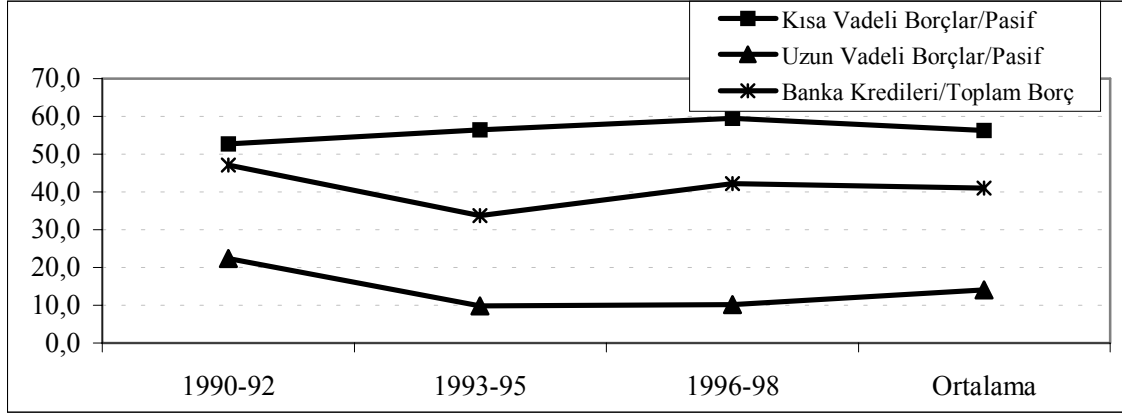
İşletmelerde asit-test oranı, cari orana göre daha hassas bir ölçü olarak kabul edilmektedir. Çünkü bu oranda döner varlıklar içindeki stoklar düşülmektedir. Gıda sanayiinde asit-test oranı, incelenen dönemde ortalama olarak 0,6'dır. Bu oranın 1'e eşit olması işletmelerin finansal açıdan durumlarının iyi olduğunu, 1'den küçük olması da finansal sorunların oluştuğunu gösterir. İşletmelerde düşük asit-test oranı, eldeki para ve alacakların vadesi gelecek borçları ödeme zorluklarının olacağını gösterir.

Şekil 5. Gıda sanayiinde likidite oranlarının gelişimi (7,8,9,10)



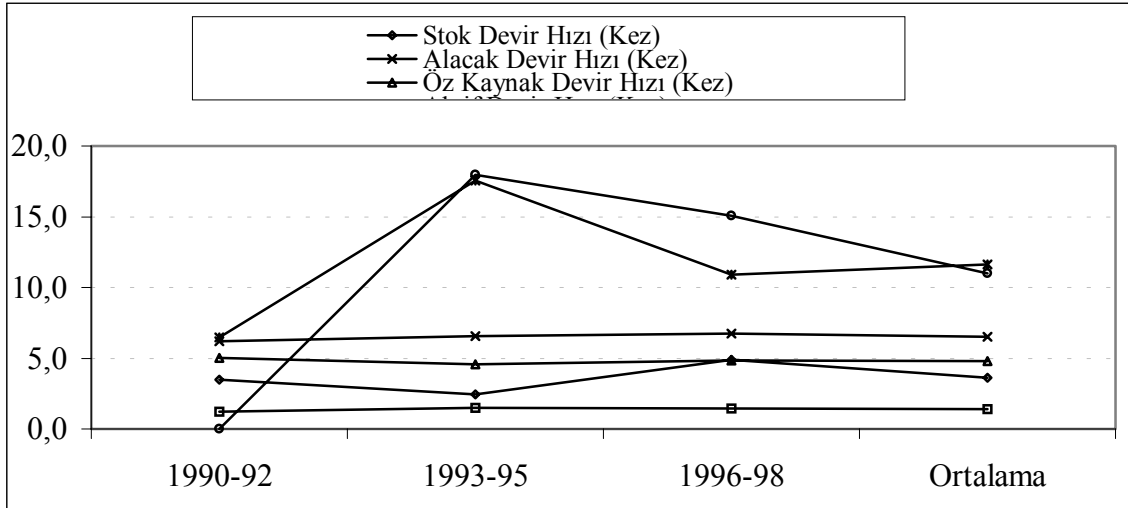
Gıda sanayiinde finansal oranların gelişimi şekil 6'da verilmiştir. Genel olarak pasif sermaye içinde kısa vadeli borçların fazlalığı dikkati çekmektedir. İşletmelerin toplam borçları içinde banka borçları oranı 1990-1992 yılları ortalamasında %50'ye yakın iken, bu oran 1993-1995 yıllarında %30'lara düşmüş, 1996-1998 yıllarında ise %40'lara yükselmiştir.

Şekil 6. Gıda sanayiinde finansal oranlar (7,8,9,10)



Diğer yandan sanayiinin verimlilik ve karlılık oranları şekil 7'de gösterilmiştir. Verimlilik oranı içinde değerlendirilen stokların devir hızı, stok fonların hangi sürede paraya çevrildiğini, alacak devir hızı ise alacakların ne kadar sürede paraya dönüştüğünü belirtir.

Şekil 7. Gıda sanayiinde verimlilik ve karlılık oranları (7,8,9,10)



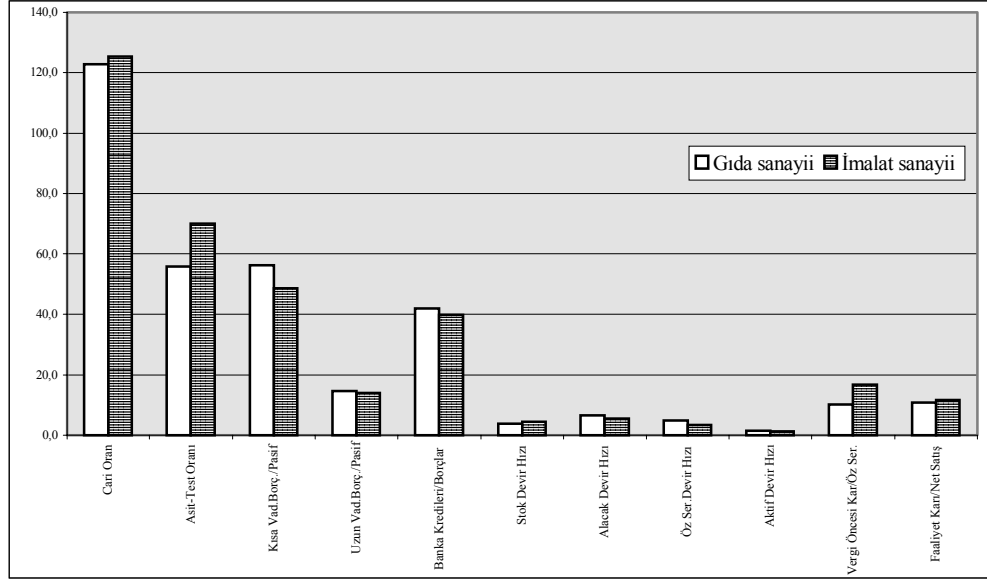
Gıda sanayiinde incelenen dönemde vergi öncesi kar/öz sermaye ile faaliyet karı/net satış oranları dalgalanma gösterirken, diğer oranlar önemli ölçüde değişmemektedirler.

4.4. Finansal Oranlar Bakımından İmalat Sanayi İçinde Gıda Sanayi

Türkiye'de imalat sanayiinin yurtiçi üretim bakımından %20,4'ünü, dış ticarete ihracatın %11,5'ini ve ithalatın %3,3'ünü oluşturan gıda sanayii genel olarak küçük ölçekli işletmeler hatta imalathaneler yapısında faaliyetlerini devam ettirmektedirler (12). Gıda sanayii 1990-1998 yılları ortalamasına göre bağlı bulunduğu imalat sanayiine göre likidite bakımından daha zayıftır (Şekil 8). İmalat sanayii finansal yapı oranları bakımından

gıda sanayiinden daha düşük oranlara sahiptir. Pasif sermaye içinde kısa ve uzun vadeli borç oranı ile banka kredilerinden yararlanma oranı, gıda sanayiinde yüksektir. Ayrıca gıda sanayiinde alacak ve öz sermaye devir hızı imalat sanayii ortalamasından fazladır. Gıda sanayiinde özellikle aktif sermaye içinde maddi duran varlıklar, stokların fazlalığı, pasif içinde uzun vadeli yabancı kaynakların yüksekliği, alacak devrinin fazlalığı ve net satışlardan faaliyet karının fazlalığı yönünden imalat sanayii ortalaması üzerindedir.

Şekil 8. İmalat ve gıda sanayiinde ortalama likidite, finansal, verimlilik ve karlılık oranlarının karşılaştırılması (1990-1998) (7,8,9,10)

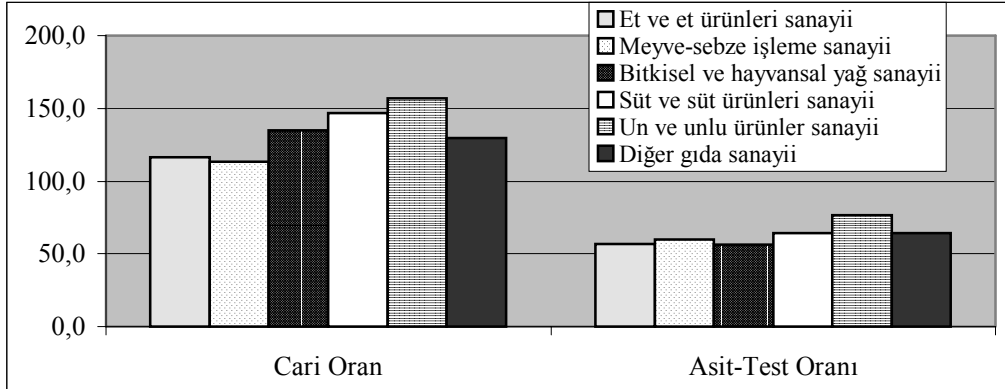


4.5. Gıda Sanayii Alt Dallarının Finansal Yapısı

Gıda sanayii alt dallarında ortalama değerler itibarıyla likidite, finansal yapı, verimlilik ve karlılık oranlarındaki gelişmeler şekil 9, 10 ve 11’de gösterilmiştir. Buna göre gıda sanayiinde likidite oranları içinde cari oran, un ve süt sanayiinde en iyi durumda iken, asit-test oranında un sanayii, stok/aktif oranında bitkisel ve hayvansal yağ sanayii, kısa vadeli alacaklar/aktif oranında ise meyve-sebze işleme sanayii en yüksektir.

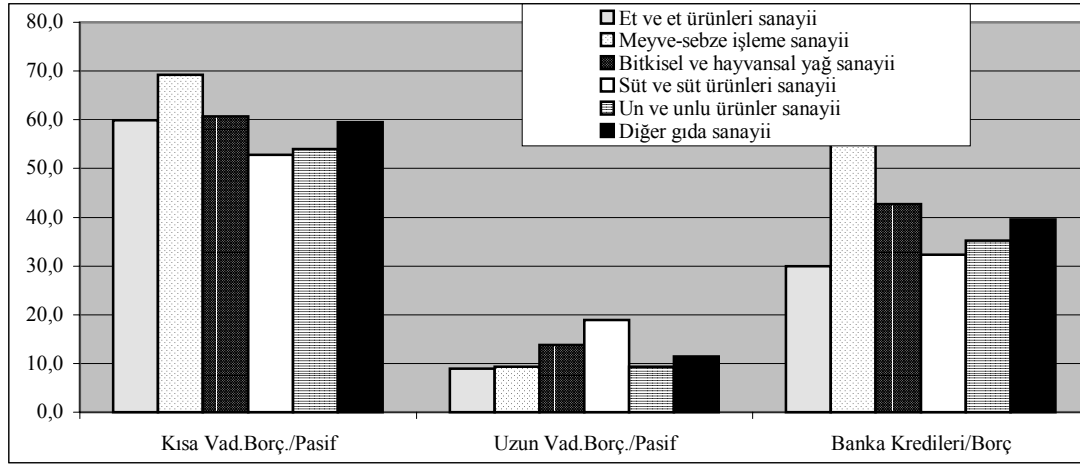
Türkiye’de bu konuda sınırlı sayıda yapılan çalışmalardan meyve-sebze sanayiinin incelendiği bir çalışmada, 1994-1996 yılları ortalamasında cari oran 1,3, asit-test oranı 0,7 olarak belirlenmiştir (13). Trakya Bölgesi’nde bitkisel yağ sanayiinde ise bu oranlar, sırasıyla 1,2 ve 0,8 olarak hesaplanmıştır (14).

Şekil 9. Gıda sanayii alt dallarında ortalama likidite oranları (2,3)



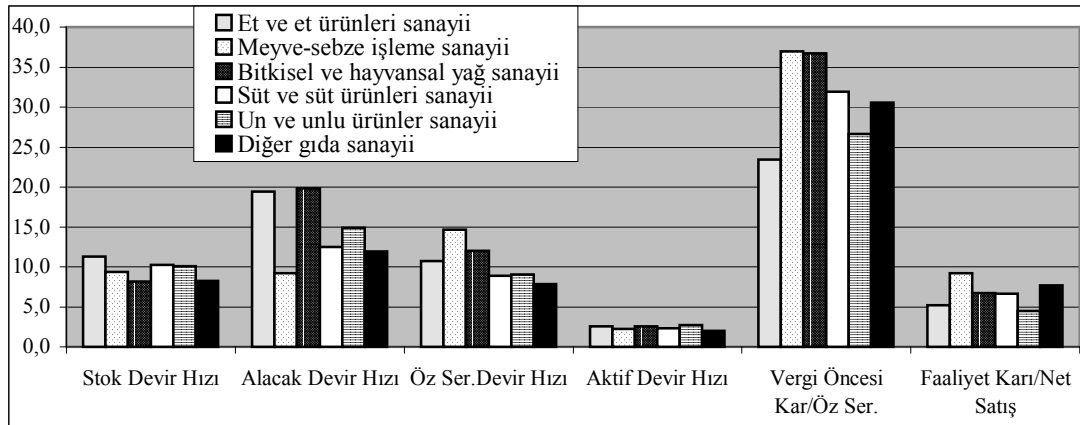
Gıda sanayiinde finansal oranlara bakıldığında, kısa vadeli kaynaklar/pasif oranında meyve ve sebze işleme sanayii, uzun vadeli yabancı kaynaklar/pasif oranında süt sanayii, banka kredileri/toplam borç oranında meyve ve sebze işleme sanayiinin en yüksek değere ulaştığı görülebilmektedir.

Şekil 10. Gıda sanayii alt dallarında ortalama finansal oranlar (2,3)



Gıda sanayiinde stokların en fazla devrettiği sanayii et sanayii iken, alacakların devrinde bitkisel ve hayvansal yağ, öz sermaye devrinde meyve ve sebze işleme sanayii ilk sıradadır. Aktif sermaye devrinde ise bütün gıda sanayii alt dalları birbirine yakın değerdedir. Sanayii alt dallarından meyve ve sebze işleme sanayii, vergi öncesi kar/öz sermaye ile faaliyet karı/net satış oranı bakımından diğer sanayii dallarına göre daha yüksek bir orana sahiptir.

Şekil 11. Gıda sanayii alt dallarında ortalama verimlilik ve karlılık oranları (2,3)



Gıda sanayii alt dallarında işletmelerin likidite, finansal durum, verimlilik ve karlılık yapıları doğal olarak farklılık göstermektedir. Bu farklılık ekonominin genel durumu yanında sanayii alt dallarının özellik taşıyan üretim-pazarlama yapılarından kaynaklanmaktadır.

5. SONUÇ VE ÖNERİLER

Türkiye’de imalat sanayii içinde önemli bir yere sahip olan gıda sanayiinin iç ve özellikle de dış piyasalarda yeterli rekabet gücüne ulaşması, ar-ge çalışmalarını hızlandırarak dinamik koşullara ayak uydurması, üretim-pazarlama zincirinde başarılı ve verimli çalışma durumunu devam ettirmesinde finansal yapının büyük

payı bulunmaktadır. Bu bağlamda özellikle hükümetlerin iç ve dış piyasaya yönelik uygulamaları da bir yandan finansal yapıyı etkilerken, diğer yandan finansal yapının yeterliliği/yetersizliği ortaya çıkmaktadır. Bu durum işletmelerin şekillenmesine neden olmakta ve farklı stratejiler izleme zorunluluğunu ortaya çıkarmaktadır. Genel ekonomi yapısındaki değişimler, son yıllarda enflasyonla mücadelede alınan başarılı önlemler, kredi faiz oranının azalması, öz sermaye dışında yabancı kaynaklara yönelimi etkilemekte, karlı üretimle otofinansman olanağını artırmakta, üretimin yapısı ve çeşitliliğini değiştirmektedir. Bunun yanında özellikle gıda sanayiinin direkt olarak ilişkide olduğu tarım sektörünün ekonomik ve yapısal durumu da önemlidir. Tarımsal üretimde girdi ve diğer nedenlerden kaynaklanan maliyet artışları, düşük verim düzeyi, ürün kalitesinin artırılamaması, tarımsal sanayilere direkt olarak yansımakta, sanayiinin gelişimini olumsuz etkilemektedir. Tarımda yetersiz, kalitesiz ve yüksek maliyetli hammadde, gıda sanayii için az üretim, düşük kapasite ve yüksek fiyatlı ürün demektir. Bu bakımdan sanayiinin yüksek likiditeye sahip olması, finansal oranlar bakımından yeterli bir düzeyde bulunması, verimli ve karlı üretim yapması öncelikle direkt ilişkide bulunduğu tarım sektörünün yapısı ve bu arada genel ekonominin durumuna bağlı bulunmaktadır.

Araştırmada, gıda sanayiinde küçük ve orta büyüklükteki firmalar sayısal ve oransal çoğunluğu oluştururken, çalışan sayısı orta ve büyük işletme grubundaki işletmelerde daha fazla olarak belirlenmiştir. Toplam net satışların küçük işletmelerdeki payı giderek azalırken, bu azalış aynı işletmelerde aktif ve öz sermayede de görülmektedir. Ekonomide küçük işletmelerin etkinliğinin artırılması gerekmektedir. Bu bakımdan üretim ve pazarlama faaliyetlerinde birlikteliğin önemi ve uygulamaya geçirilmesi yolları aranmalıdır.

Araştırmada gıda sanayii işletmelerinin ortalama 1.2 likiditeye ve 0.6 asit-test oranına sahip olmaları, bu konudaki yetersizliği ortaya koymaktadır. Diğer yandan özellikle kısa vadeli borçlardan daha fazla yararlanan işletmelerin, yabancı kaynaklar içinde banka kredilerinden yararlanma oranı, öz sermaye kaynaklarına ve kredi faiz oranındaki değişimlere göre gelecekte artabilir.

İncelenen dönemde vergi öncesi kar/öz sermaye ve faaliyet karı/net satış oranında büyük değişimler görülmektedir. Bu bakımdan sanayiinin sağlam ve istikrarlı bir yapıda faaliyetine devam etmesi gerekmektedir.

KAYNAKLAR

- (1)Bülbül, M. 1999. Tarım İşletmelerinin Finansmanı Ders Notu, Ankara.
- (2)Anonim 1997. Sektör Bilançoları (1994-1996), Standart Oranlar (Kartiller) ,T.C. Merkez Bankası, Ankara.
- (3)Anonim 1998. Sektör Bilançoları (1996-1998), Standart Oranlar (Kartiller), T.C. Merkez Bankası, Ankara.
- (4)Bülbül, M., Güneş, E., Orhan, F. 1996. Türkiye’de Gıda Sanayiinin Tarıma Dayalı Sanayii İçindeki Gelişimi,Sorunları ve Çözüm Önerileri, Türkiye II.Tarım Ekonomisi Kongresi, 4-6 Eylül, 339s., Adana.
- (5)Bülbül, M., Arıkbay, C., Güneş, E., Beşparmak, F. 1998. Türkiye’de Tarım ve Tarıma Dayalı Sanayii Yatırımlarının Gelişimi ve Sorunları, Türkiye III.Tarım Ekonomisi Kongresi, 7-9 Ekim, 340s., Ankara.
- (6)Çetiner, E. 1992. İşletmelerde Mali Analiz, G.Ü. Mesleki Eğitim Fakültesi, Ankara.
- (7)Anonim 1993. Sektör Bilançoları (1990-1992), İmalat Sanayii,T.C. Merkez Bankası, Ankara.
- (8)Anonim 1997. Sektör Bilançoları (1994-1996) İmalat Sanayii, T.C. Merkez Bankası, Ankara.
- (9)Anonim 1998. Sektör Bilançoları (1995-1997), İmalat Sanayii,T.C. Merkez Bankası, Ankara.
- (10)Anonim 1999. Sektör Bilançoları (1996-1998), İmalat Sanayii,T.C. Merkez Bankası, Ankara.
- (11)Yüksel, K.Y. 1988. İşletmelerde Mali analiz Teknikleri, Altıncı Baskı, Ankara.
- (12)Anonim 1999. Ekonomik ve Sosyal Sektörlerdeki Gelişmeler, DPT 7. Beş Yıllık Kalkınma Planı Destek çalışmaları, Ankara.
- (13)Güneş, E. 1999. Bursa İlinde Sanayie Yönelik Sözleşmeli Sebze Üreten Tarım İşletmelerinin ve Sebze İşleme Sanayiinin Ekonomik Analizi, A.Ü.Fen Bilimleri Enst. Doktora Tezi, Ankara.
- (14)Aksoy, Ş., İnan, İ.H., Özdemir, G., Gaytancıoğlu, O., Kubaş, A. 1996. Trakya Bölgesinde Bitkisel Sıvı Yağ ve Margarin Sanayii Sektör Analizi-Ekonomik Yapı, Darboğazlar ve Çözümler-, Tübitak Proje No:TOGTAG-1312, Tekirdağ.