

SÖZLEŞMELİ TAVUK YETİŞTİRİCİLİĞİNİN TARIM İŞLETMELERİNİN  
TARIMSAL YAPILARINA OLAN ETKİSİNİN  
EKONOMİK ANALİZİ  
(ERZURUM ÖRNEĞİ)

Semiha KIZILOĞLU<sup>1</sup>

Avni BİRİNCİ<sup>2</sup>

Yavuz TOPCU<sup>3</sup>

### 1.GİRİŞ

Sözleşmeli üretim, uygulama biçim ve kapsamı itibariyle alıcı ile üretici arasında söz konusu ürünün ekimi, dikimi yada yetiştirilmesinden önce yapılan, üreticinin belli bir ekiliş alanı yada belli bir üretimi taahhüt ettiğini, bunun karşılığı alıcının belli bir alan yada miktardaki ürünü belli bir fiyat üzerinden almayı garanti ettiğini belirten yazılı bir sözleşmedir (Ergun ve Karalar, 1996). Bir başka tanıma göre sözleşmeli üretim, firmalar ile üreticiler arasında ürünün ekimi, dikimi, veya üretimden önce yapılan, çiftçinin belirli bir ekiliş alanı ve üretimi gerçekleştirme sorumluluğunu yüklenmesine karşın, firmaların elde edilecek ürünü belirli koşullarda almayı garanti ettiği anlaşmaya dayalı üretim ve pazarlama modeli olarak tanımlanabilir (Özçelik vd, 1999). Dünyada tavukçuluk sektöründe sözleşmeli yetiştiricilik, 1950'li yıllarda başlamıştır (Nix,1997).

ABD'de ve Avrupa Birliği'nde en büyük tavuk yetiştiricileri dikey bütünleşme olarak bilinen sözleşmeli üretim adı altında yetiştiricilik yapmaktadırlar.

Avrupa Birliği Gıda Sanayiinde fiyatları düşürme, kaliteyi artırma ve sürekliliğin sağlanabilmesi için dikey ilişkilerin geliştirilmesi ve bunun için de sözleşmeli tarımın yaygınlaştırılması önemli bir yol olarak görülmektedir (Rehber, 1996).

Dikey bütünleşme tek bir bütün olarak üretim, işleme ve dağıtım fonksiyonlarının bir bileşimidir. Bu sistemde tavuk yetiştiricileri sözleşmeli yetiştiriciler olarak adlandırılırlar. Sözleşme yapılan yetiştiricilere, civcivlerin pazarlanabilir bir yaşa getirilmesi için arazi, bina, ekipman, kamu hizmetlerinin ulaştırılması ve işgücü sağlanması gibi hizmetler sunulmaktadır. Sözleşmeyi temin eden işletme yada kurumlar üreticilere civciv, yem, tıbbi madde, ilaç ve teknik desteklerde bulunurlar. İlave olarak, bu organizasyonlar tarafından aşağıdaki kompleks üretim çalışmaları da yapılmaktadır:

**Damızlık Yetiştirme Üniteleri:** Yetiştirme üniteleri için gerekli olan damızlık broilerler, genetik yönlü erkek ve dişi cinsleri içeren paketler halinde, ticari işletmelerden satın alınırlar. Bu yumurtalar, verimli yumurta üretebilen işletmelerde yumurta tavukçuluğu için, yetiştirme çiftliklerinde ise tavuk eti üretimi için belli olgunluğa ulaştırılır. Daha sonra yumurtalar, erkek yada dişi broiler üretmek ve yavru elde etmek için işletmede kuluçkaya yatırılır. Bu işlemler, yumurtadan ticari broiler yumurtalarını üretmek için defalarca tekrarlanır ve genişletilir. Bu şekilde kalite ve verim üzerinde etkin olan broilerler, yumurtadan çıkarıldıkları gün sözleşme yapılan yetiştiricilere verilir.

**Yem Üretimi:** İşletmeler, yetiştirdikleri broilerlerin tipine bağımlı, özel olarak tasarlanmış yemleri üretmek için kendi üretim araç-gereç ve binalarını kullanırlar. İşletmedeki üretimleri, serbest piyasa şartlarında satın aldıklarından daha ucuza mal edilmektedir. Ayrıca türüne bağılı olarak, diyet yada özel yem gerektiren

<sup>1</sup> Prof.Dr. Atatürk Üniversitesi Ziraat Fakültesi Tarım Ekonomisi Bölümü, 25240/ERZURUM.

<sup>2</sup> Yrd.Doç.Dr. Atatürk Üniversitesi Ziraat Fakültesi Tarım Ekonomisi Bölümü, 25240/ERZURUM.

<sup>3</sup> Araş.Gör. Atatürk Üniversitesi Ziraat Fakültesi Tarım Ekonomisi Bölümü, 25240/ERZURUM.

broilerler için, daha az masraflı yemler üretilebilmektedir. Bu konuda faaliyette bulunan işletmeler, sürekli olarak en yüksek besin değeri ve yüksek etkinliği sağlayan yemleri tercih etmektedirler.

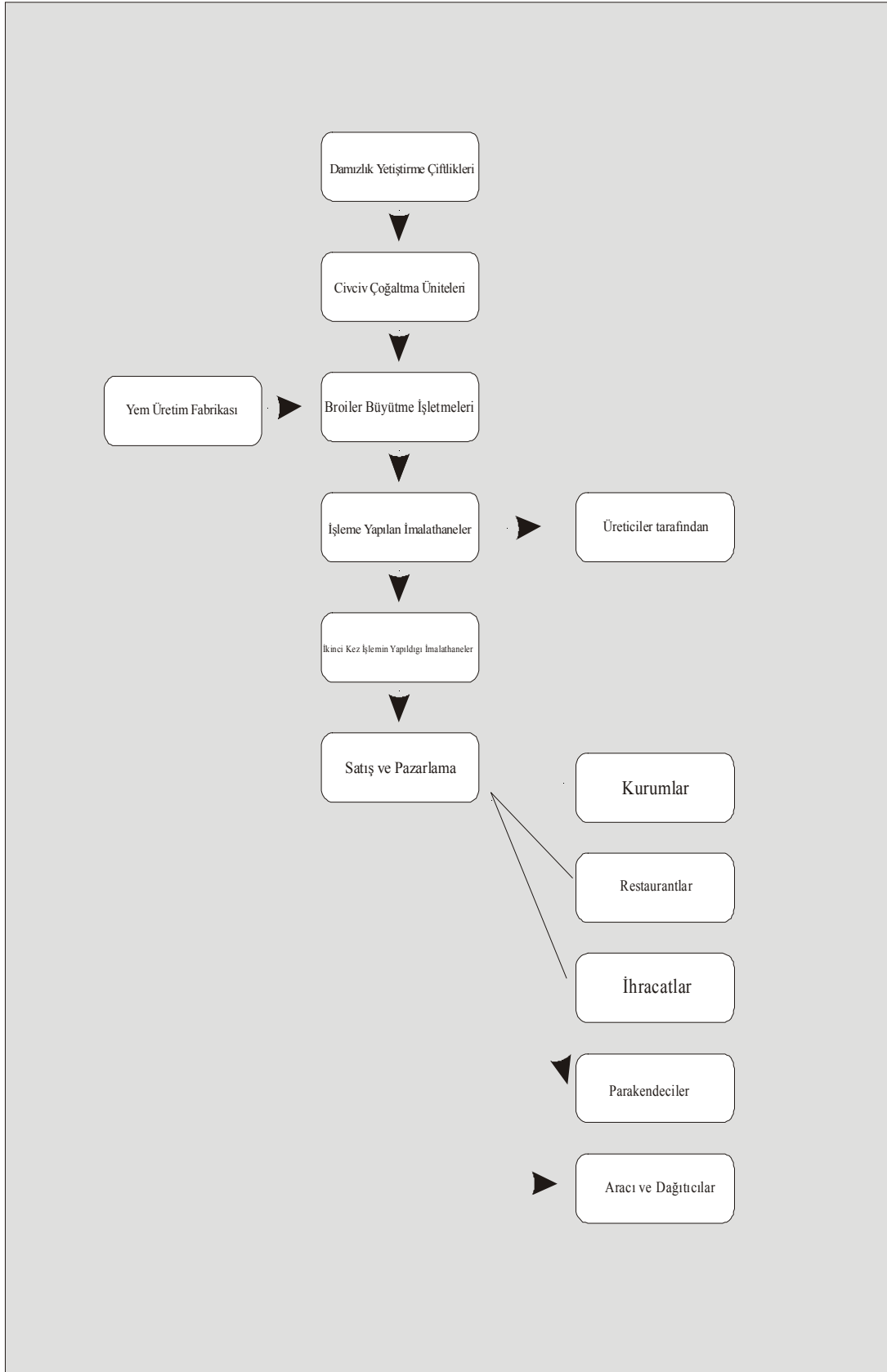
**Ürünleri İşleme:** Sözleşme yapılan üreticilere verilen broilerler, belli bir olgunluğa eriştiği zaman nakliyesi işletme tarafından sağlanmak suretiyle, işletmenin sahip olduğu işleme tesislerinde kesilerek, bir bütün olarak işlenen ürünler, daha küçük parçalar halinde (tüketim yöresindeki tüketicilerin özelliklerine göre) hazırlanarak, pazarlama için hazır hale getirilir.

**Pazarlama:** İşlenen broiler ürünleri soslu uzun sandviç, kuşbaşı, kemiksiz ve parça olarak dondurulmuş et ve çok sayıda konserve türleri gibi, daha ileri derecede işlenmiş çeşitlerin gelişimi ile bu ürünlerin dağıtım kanalları son derece genişlemektedir. Restaurantlar, kurumlar, ihracatlar ve yeni piyasalar broiler endüstrisine sürekli olarak yeni fırsatlar ve rekabet imkânları sunmaktadır ( Anon., 1997).

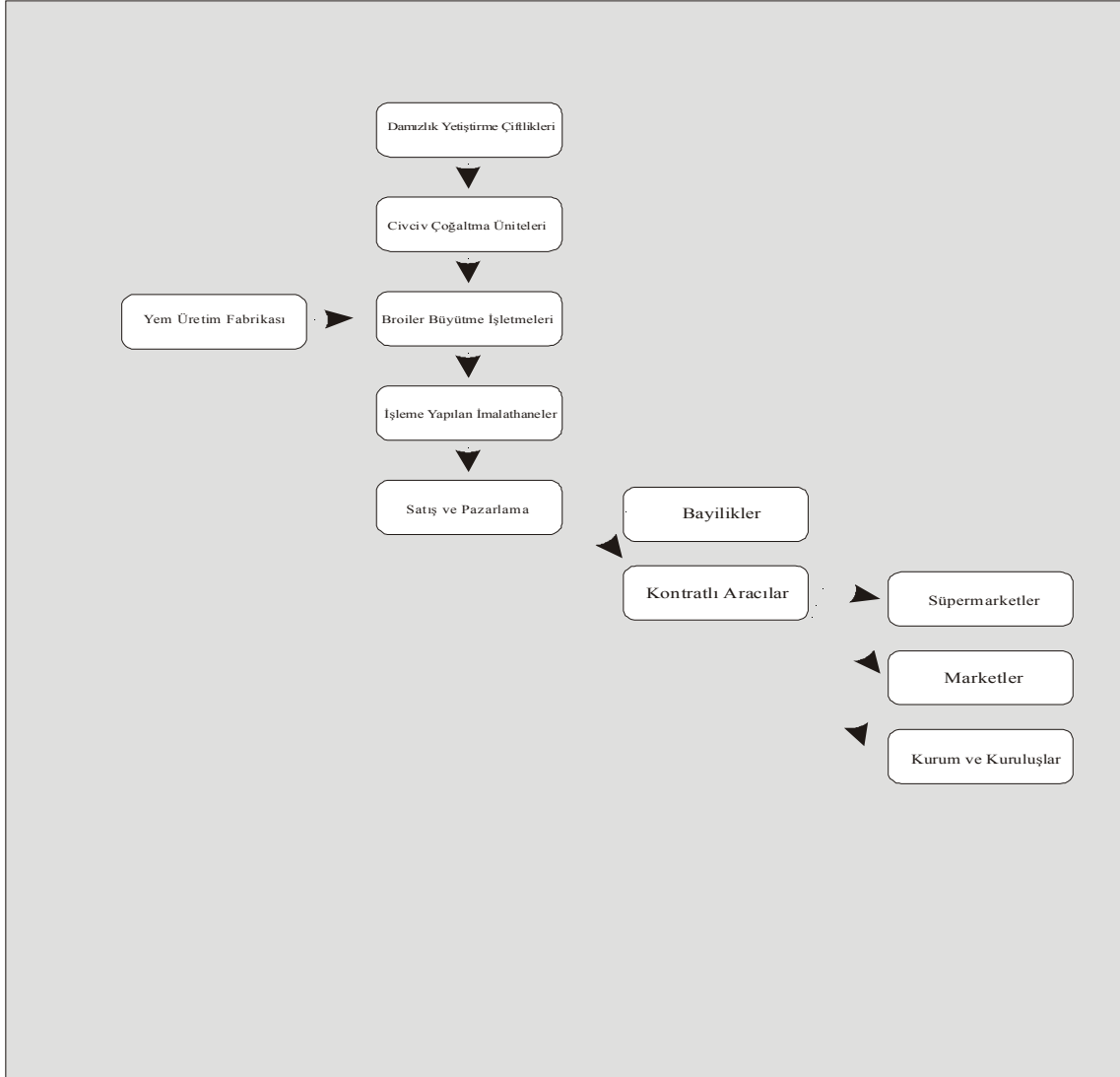
Türkiye’de sözleşmeli üretime, 1965 yılında Türkiye Şeker Fabrikaları A.Ş. tarafından sözleşmeli şeker pancarı yetiştiriciliği ile başlanmıştır (Gündüz ve Tanrıvermiş, 1994). Tavukçuluk sektöründe ise 1985 yılında Türkiye Kalkınma Vakfı (TKV) önderliğinde gizli işsizliği önlemek, bölgedeki çiftçilere sürekli gelir kaynağı temin etmek, üreticilerin nakit ihtiyacına cevap vermek ve bölgedeki tüketicilere ucuz ve sürekli olarak beyaz et sağlamak amacıyla yönelik olarak, 36 ilde teşkilatlanmış bir Holding olan Köy-Tür tarafından sözleşmeli tavuk yetiştiriciliğine başlanmıştır.

Köy-Tür tavukçuluk işletmesi, dikey bütünleşme olarak bilinen üretim, işleme ve dağıtım fonksiyonlarını dünyadaki strüktüre uygun olarak gerçekleştirmekte olup, merkezi Ankara ve Kayseri’de bulunan ana damızlık işletmelerine, Türkiye’nin her bölgesine dağılmış olan yem üretim istasyonlarına, belli merkezlerde yoğunlaşmış ve ürünleri bir bütün olarak işleyen işletmelere ve broileri üretici kapısından alarak işleme ünitesine ve oradan da işlenen ürünleri tüketiciye kadar ulaştırılan bir dağıtım kanalına sahiptir.

**Broiler Endüstrisinde  
Dikey Strüktür**



**Köy-Tür İşletmesi Broiler Endüstrisinde  
Dikey Strüktür**



Erzurum'da Köy-Tür tavukçuluk işletmesi, 1986 yılında sözleşmeli tavukçuluk yetiştiriciliğine başlayarak, 4000 civciv kapasiteli 60 adet tavuk kümesi inşa ettirmiştir. Günümüzde 30 tavukçuluk işletmesi aktif olarak faaliyette bulunmaktadır. Sözleşme yapılan işletmelere civciv, yem, ilaç, tıbbi malzeme ve teknik hizmetler gibi girdiler Köy-Tür tarafından sağlanarak, üreticinin yöneticilik ve işgücü karşılığında, etin yeme dönüşüm oranı dikkate alınarak, sağladığı randımana göre değişen birim değer üzerinden ödemenin yapıldığı, fason üretim modeli olarak da ifade edilen üretim şekli uygulanmaktadır. Köy-Tür işletmesi 1999 yılında bölgede tavukçuluk faaliyetinin yanı sıra Alman GTZ firması ile ortaklaşa yürütülen besicilik ve arıcılık faaliyetlerine de yönelmiştir (Anon., 2000).

***Sözleşmeli yetiştiriciliğin hem yetiştiricilere hem de bir bütün olarak ele alınan işletmelere sağladığı avantaj ve dezavantajlar şöyle sıralanabilir (Nix, 1997):***

**Yetiştiricilere Sağladığı Avantajlar:**

- Sermaye yatırımlarında azalma meydana gelir. (Yetiştirici hayvan, yem, tıbbi malzeme ve ilaç satın almak zorunda değildir).
- Yetiştirici fiyat dalgalanmaları riskinden etkilenmemektedir.

- Yetiştiriciye bir gelir garanti edilir.
- Yetiştiriciye teknik yardımlar sağlanır.
- Sözleşmeli yetiştiricilik, sınırlandırılan belli alan üzerinde ürün çeşitlendirmesi konusunda yetiştiriciye çeşitli imkânlar sunar.

#### İşletmeye Sağladığı Avantajlar:

- Sermaye yatırımlarında azalma meydana gelir. (İşletme arazi ve bina satın almak zorunda değildir.)
- Genel olarak verimlilik sağlanır.
- Yapılacak üretim belli bir program dahilinde gerçekleştirileceğinden, belli bir üretimin miktarı baz alınarak üretim yapılı ve ürünler daha etkin olarak pazarlanabilir.
- İşletmelerin toplam işçilik istekleri azalır.

#### Yetiştiricilere Yüklediği Dezavantajlar :

- Arzın sınırlandırılmasından dolayı, muhtemelen ekstra bir kâr isteği elemine edilmektedir.
- Yetiştiriciler hayvan materyaline sahip olamazlar.

#### İşletmeye Yüklediği Dezavantajlar:

- İşletmeler piyasadaki fiyat dalgalanmalarından dolayı çok büyük kayıplarla faaliyetlerini sonuçlandırabilirler.

## 2. MATERYAL VE YÖNTEM

Araştırmanın ana materyalini, Erzurum iline bağlı 5 ilçe ve 15 köyde, Köy-Tür'a bağlı olarak sözleşmeli tavuk yetiştiriciliği yapan 30 işletmede tam sayım yöntemi ile yapılan anketler ve sözleşmeli tavukçuluk yapmayan ve bu ilçe ve köylerdeki işletmelerden, tavukçuluk yapan işletmelerin tarımsal yapılarına yakın olanlar (arazi varlıkları dikkate alınarak), İlçe Tarım Müdürlükleri kayıtlarından, tesadüfi örnekleme yöntemiyle tespit edilen 30 işletme ile yapılan anketler oluşturmaktadır. Erzurum ili genelinde toplam 60 işletmeden elde edilen verilerin analizinde ağırlıklı ve basit aritmetik ortalamalar, % hesaplar gibi yöntemler kullanılarak işletmeler ortalaması hesaplanmıştır.

Köy-Tür işletmesiyle sözleşme yapan ve yapmayan tarım işletmelerinin ekonomik yapılarındaki farklılığı ortaya koymak amacıyla işletmelerin Bitkisel ve Hayvansal Üretim Değeri, Gayrisafi Hasılları, EİB olarak işgücü ve BBHB olarak hayvan varlıkları, Aktif ve İşletme sermayeleri ve Tarla Bitkileri Verim İndeksleri dikkate alınmıştır.

## 3. ARAŞTIRMA SONUÇLARI

Sözleşmeli tavukçuluk yetiştiriciliği yapan işletmeler ile yapmayan işletmeler, ortalama bitkisel üretim değeri yönünden karşılaştırılırsa (Tablo. 1), sözleşme yapmayan işletmelerin bitkisel üretim değerleri açısından %2.14 oranında yüksek bir değere sahip olduğu görülmektedir.

Tablo 1. İşletmelerde Ortalama Bitkisel Üretim Değeri

İşletme Arazisi	Sözleşmeli Üretim Yapmayan İşletmeler		Sözleşmeli Üretim Yapan İşletmeler	
	Alan %	Bitkisel Üretim Değeri ( 000 TL)	Alan %	Bitkisel Üretim Değeri ( 000 TL)
Hububat	52	982500.0	55	1023300.0
Endüstri Bitkileri	15	892500.0	15	841500.0
Yem Bitkileri	25	562500.0	20	460000.0
Çayır	8	224000.0	10	280000.0
<b>Toplam</b>	<b>100</b>	<b>2661000.0</b>	<b>100</b>	<b>2604000.0</b>

Hayvansal üretim değeri açısından sözleşme yapmayan işletmeler, yapan işletmelerden % 28.03'lük daha yüksek bir değere sahip oldukları tablo. 2'de görülmektedir. Bunun nedenini, sözleşmeli tavukçuluk üretiminde bulunmayan işletmelerin hayvancılık konusuna daha çok yöneldiklerini, işletmelerinde sahip oldukları hayvan varlığının daha yüksek olduğunu ve işletme gelirini daha çok hayvancılıktan sağladıkları için, bu konuda daha titiz bir çalışma gösterdiklerini söylemek ve bu şekilde değerlendirmek mümkündür.

Tablo 2. İşletmelerde Ortalama Hayvansal Üretim Değeri

Hayvan Çeşidi	Sözleşmeli Üretim Yapmayan İşletmeler		Sözleşmeli Üretim Yapan İşletmeler	
	Hayvan Sayısı (Adet)	Hayvansal Üretim Değeri ( 000 TL)	Hayvan Sayısı (Adet)	Hayvansal Üretim Değeri ( 000 TL)
Küçükbaş				
Koyun	35	1020600.0	30	874800.0
Keçi	5	117000.0	5	117000.0
Büyükbaş				
Sığır	18	6318000.0	12	<b>4374000.0</b>
<b>Toplam</b>	<b>58</b>	<b>7455600.0</b>	<b>47</b>	<b>5365800.0</b>

\* Süt üretiminde koyun ve keçi için 90 ve sığır için ise 180 günlük sağım günü dikkate alınmıştır.

İşletmelerdeki hayvan varlığına bakılacak olursa, sözleşmeli tavukçuluk üretiminde bulunmayan işletmelerin sahip oldukları hayvan varlığının daha yüksek olduğu tablo.3'ten izlenebilir. Bunun doğal sonucu olarak yukarıdaki hayvansal üretim değerinin neden daha yüksek çıktığını belirlemek daha kolay olacaktır. Sözleşme yapmayan işletmelerin hayvan varlığı, yapanlardan %27.08 oranında daha yüksektir.

Tablo 3. İşletmelerde Ortalama Hayvan Varlığı (BBHB)

Hayvan Cinsi	Katsayı <sup>1</sup>	Sözleşmeli Üretim Yapmayan İşletmeler		Sözleşmeli Üretim Yapan İşletmeler	
		Adet	BBHB	Adet	BBHB
İnek*	1.00	10	10.0	8	8.0
Genç Sığır	0.50	8	4.0	4	2.0
Dana	0.20	20	4.0	10	2.0
Koyun	0.10	35	3.5	30	3.0
Keçi	0.10	5	0.5	5	0.5
Kuzu	0.05	40	2.0	40	2.0
<b>Toplam</b>		<b>118</b>	<b>24.0</b>	<b>97</b>	<b>17.5</b>

<sup>1</sup>(Karagölge, 1996).

\* 500 kg veya daha yüksek ağırlıktaki inek varlığını ifade etmektedir.

İşgücü varlığı Erkek İş Birimi cinsinden değerlendirildiğinde, sözleşmeli üretim yapan işletmelerin, yörede sözleşmeli üretim yapmayan ve aynı şartlarda çalışan işletmelerden % 10.34 oranında daha yüksek bir işgücü varlığına sahip olduğu tablo.4'de görülmektedir. Bunun nedenini de, sözleşmeli tavukçuluk üretiminde bulunan işletmelerin bu faaliyeti yürütebilmek için daha fazla bir işgücüne sahip olması gerekliliğine bağlamak mümkündür. Ayrıca sözleşmeli üretim yapan işletmelerdeki 15-49 yaş arasındaki çalışabilir nüfusun, %50 oranında diğer işletmelerden daha fazla olduğu da belirlenmiştir.

Tablo 4. İşletmelerde Ortalama İşgücü (EİB)

İşgücü	Katsayı*	Sözleşmeli Üretim Yapmayan İşletmeler		Sözleşmeli Üretim Yapan İşletmeler	
		Adet	EİB	Adet	EİB
15-49 yaş erkek	1.00	2	2.00	3	3.00
15-49 yaş kadın	0.75	2	1.50	3	2.25
50-60 yaş erkek	0.75	1	0.75	1	0.75
50-60 yaş kadın	0.50	1	0.50	1	0.50
7-14 yaş çocuk	0.50	2	1.00	2	1.00
65 yaş üzerinde	0.50	1	0.50	1	0.50
<b>Toplam</b>		<b>9</b>	<b>7.25</b>	<b>11</b>	<b>8.00</b>

\*(Karagölge, 1996).

Gayrisafi hasıla, iktisadi bir bütün olarak kabul edilen tarım işletmesinin, bir çalışma yılı içerisinde elde ettiği produktif artıştır (Erkuş ve Demirci, 1996)..

Tablo 5. İşletmelerde Ortalama Gayrisafi Hasıla

Gayrisafi Hasılayı Oluşturan Kıymetler	Değerler (000 TL)	
	Sözleşmeli Üretim Yapmayan	Sözleşmeli Üretim Yapan
Bitkisel Üretim Değeri	2661000.0	2604000.0
Hayvansal Üretim Değeri	7455600.0	5365800.0
Demirbaş Kıymet Artışı	650000.0	580000.0
Sözleşmeli Tavukçulukla Elde Edilen Net Gelir	----	4400000.0
Diğer Tarımsal Gelirler*	1000000.0	800000.0
<b>Gayrisafi Hasıla</b>	<b>11766600.0</b>	<b>13749800.0</b>

\* Traktör ve alet-makine kirası, işletme dışında yapılan tarım işçiliklerini kapsamaktadır.

Yörede sözleşmeli tavukçuluk üretiminde bulunan ve bulunmayan işletmeler gayrisafi hasıllarına göre değerlendirilecek olursa, sözleşmeli üretim yapmayan işletmelerin gayrisafi hasıllarının daha düşük olduğu tablo. 5'den izlenebilir. Buna göre aralarındaki en büyük farkı sözleşmeli tavukçuluk yetiştiriciliğinden sağlanan net gelir oluşturmaktadır. Sözleşmeli üretim yapan işletmelerin gayrisafi hasılları, sözleşmeli çalışmayan işletmelerden %16.85 oranında daha yüksektir. Sözleşmeli tavukçuluk üretiminden sağlanan net gelirin, bu işletmelerin gayrisafi hasılları içerisindeki payı ise % 32.0'dır. Buradan da eğer bu işletmeler sözleşmeli olarak çalışmamış olsalardı gayrisafi hasıllarının diğer işletmelerden daha düşük olacağı sonucunu çıkarmak mümkündür. Tabi ki bu işletmeler sözleşmeli üretime yönelmeselrde gelir sağlamak için, belki de hayvancılık ya da bitkisel ürün yetiştiriciliği konusuna daha çok ağırlık verecekler, işletme gelirini bu şekilde artırma yoluna gidebileceklerdi.

Tablo 6. Sözleşmeli Tavukçuluk Üretimi Yapmayan İşletmelerde Tarla Bitkileri Verim İndeksi

Ürünler	Verim (kg/da)	Verim (kg/da)	İndeks	Ekiliş Alanı	
	İşletmede	Bölgede		Dekar	Tartılı İndeks
Arpa	275.0	289.4	95.02	20	1900.4
Buğday	300.0	264.1	113.60	20	2272.0
Çavdar	150.0	159.3	94.34	12	1132.1
Ş.Pancarı	3500.0	3100.0	112.90	15	1693.5
Yonca	450.0	500.0	90.00	25	2250.0
Çayır	800.0	1000.0	80.00	8	640.0
<b>Toplam</b>				<b>100</b>	<b>9888.0</b>

**Tarla Bitkileri Verim İndeksi = 9888.0 : 100 = 98.88**

Tarla bitkileri verim indeksi, işletmede üretilen tarla bitkilerinin verim durumunu global olarak tespate elverişli bir kriterdir (Karagölge, 1996). Bu kriter dikkate alınarak yapılan değerlendirmede sözleşmeli üretim

yapmayan işletmelerin tarla bitkileri verim indeksi 98.88 olarak çıkmıştır. Bu durum işletmenin bitkisel üretim açısından, bölgedeki işletmelere oranla başarı durumunun düşük olduğunu göstermektedir. Ancak bu işletmelerin sahip olduğu değer her ne kadar düşük olsa da bölge ortalamasına yakındır.

Sözleşmeli tavukçuluk üretimi yapan işletmelerde tarla bitkileri verim indeksi 104.4 olarak belirlenmiştir. Bu oran, işletmelerin bitkisel üretim açısından hem yöredeki işletmelerden, hem de karşılaştırma yapılan aynı şartlardaki işletmelerden daha başarılı olduğunu göstermektedir.

Tablo 7. Sözleşmeli Tavukçuluk Üretimi Yapan İşletmelerde Tarla Bitkileri Verim İndeksi

Ürünler	Verim (kg/da)	Verim (kg/da)	İndeks	Ekiliş Alanı	
	İşletmede	Bölgede		Dekar	Tartılı İndeks
Arpa	300.0	289.4	103.66	25	2591.5
Buğday	300.0	264.1	113.60	20	2272.0
Çavdar	155.5	159.3	97.62	10	976.2
Ş.Pancarı	3300.0	3100.0	106.45	15	1596.8
Yonca	500.0	500.0	100.00	20	2000.0
Çayır	1000.0	1000.0	100.00	10	1000.0
<b>Toplam</b>				<b>100</b>	<b>10436.5</b>

**Tarla Bitkileri Verim İndeksi = 10436.5 : 100 = 104.4**

İşletmeler yapılan değerlendirmeler ışığında bütün kriterlere göre karşılaştırıldığında (Tablo. 8), Bitkisel üretim değeri açısından sözleşmeli çalışmayan işletmeler %2.14 oranında yüksek, hayvansal üretim değeri açısından yine sözleşmeli çalışmayan işletmelerin %28.03 oranında yüksek olduğu, demirbaş kıymet artışı açısından da sözleşme yapmayan işletmelerin %10.77 oranında yüksek bir değere sahip olduğu görülmektedir. Yine sahip olunan hayvan varlığı açısından sözleşmeli çalışmayan işletmelerin, çalışan işletmelere oranla %27.08 oranında, çalışabilir (15-49 yaş) nüfusa düşen gayrisafi hasıla açısından %22.09 oranında bir üstünlüğü vardır. Gayrisafi hasıla kriterine bakıldığında ise %16.86 oranında sözleşmeli tavukçuluk yapan işletmelerin yüksek olduğu görülmektedir. Daha öncede ifade edildiği gibi bu yüksekliğin nedeni tavukçuluktan elde edilen gelirdir Diğer bütün kriterlerde sözleşmeli tavukçuluk yapan işletmelerin, yapmayan işletmelere göre oransal bir üstünlüğü söz konusudur. Bu oranlar İşgücü varlığında %10.34, toplam araziye düşen gayrisafi hasılda %16.86, toplam işgücüne düşen gayrisafi hasılda %5.90, aktif sermayede %66.28, işletme sermayesinde %49.28, toplam araziye düşen aktif sermayede %66.28, toplam araziye düşen işletme sermayesinde %49.28, İşgücüne düşen aktif sermayede %50.69 ve işgücüne düşen işletme sermayesinde %35.29'dur.

Burada dikkat çeken en önemli noktalardan birisi, sözleşmeli tavukçuluk üretimi yapan işletmelerin aktif sermayesinin, işletme sermayesinin, toplam araziye düşen aktif ve işletme sermayesinin ve birim işgücüne düşen aktif ve işletme sermayesinin, sözleşmeli tavukçuluk üretimi yapmayan işletmelere oranla çok yüksek oluşu ve buna karşılık elde edilen gayri safi hasılanın bu oranlarda yüksek olmayışdır. Bunun en önemli nedeni, tavukçuluk yapan işletmelerin istedikleri anda köy-tür'den besi için civciv alamayışlarıdır. Köy-tür'ün Erzurum'da civciv yetiştirme ünitesi olmadığı için, yetiştiricilere dağıtılacak civcivler, Kayseri ve Tarsus gibi uzak yerlerden getirilmektedir. Bu durum genellikle kış mevsiminde sorun olabilmektedir. İşletmeciler normalde 45 gün olan besi süresini tamamlayıp, tavukları köy-tür'e teslim ettikten sonra yeni dönem için kümeslerini düzenlemekte, ancak 2-3 aya varan sürelerde yeni döneme başlamak için civciv alamamaktadırlar. Böylece yılda 6 dönem yetiştiricilik yapabilecek olan işletme ancak 2-3 dönem besi yapabilmektedir. Bu durum da tavukçuluktan elde edilen net gelirin düşük olmasına dolayısıyla işletmenin elde ettiği gayri safi hasılanın gerekenden daha az olmasına neden olmaktadır.



Tablo 8. İşletmelerde Karşılaştırma Kriterleri

Karşılaştırma Kriterleri	Sözleşmeli Tavukçuluk Üretimi Yapmayan İşletmeler	Sözleşmeli Tavukçuluk Üretimi Yapan İşletmeler	Sözleşme Yapanl. Yapmayanlara oranı %
Bitkisel Üretim Değeri (TL)	2 661 000 000	2 604 000 000	-2.14
Hayvansal Üretim Değeri (TL)	7 455 600 000	5 365 800 000	-28.02
Sözleşmeli Tavukçulukla Elde Edilen Net Gelir	----	4 400 000 000	--
Demirbaş Kıymet Artışı (TL)	650 000 000	580 000 000	-10.77
Gayrisafi Hasıla (TL)	11 766 000 000	13 749 800 000	16.86
Tarla Bitkileri Verim İndeksi (%)	98.88	104.40	5.58
Hayvan Varlığı (BBHB)	24.00	17.50	-27.08
İşgücü Varlığı (EİB)	7.25	8.00	10.34
Toplam Araziye Düşen GSH (TL)	117 660 000	137 498 000	16.86
Toplam İşgücüne düşen GSH(TL)	1 622 896 552	1 718 725 000	5.90
Çalışabilir Nüfusa Düşen GSH (TL)	3 361 714 286	2 619 009 524	-22.09
Aktif Sermaye (TL)	10 073 291 000	16 750 000 000	66.28
İşletme Sermayesi (TL)	3 882 861 000	5 796 438 000	49.28
Toplam Araziye Düşen Aktif Sermaye (TL)	100 732 910	167 500 000	66.28
Toplam Araziye Düşen İşletme Sermayesi (TL)	38 828 610	57 964 380	49.28
Birim İşgücüne Düşen Aktif Sermaye (TL)	1 389 419 448	2 093 750 000	50.69
Birim İşgücüne Düşen İşletme Sermayesi (TL)	535 567 035	724 554 750	35.29

Ayrıca Erzurum'da kış mevsimi çok sert geçtiğinden, kümeslerin ısınması için çok yüksek oranlarda yakıt giderine ihtiyaç duyulmakta, bu da yapılan masrafları artırmakta, böylece tavukçuluktan elde edilen net gelir düşmektedir. Önceleri bu yakıt giderleri köy-tür tarafından karşılanmaktaydı. Ancak son 2 yıldır bu giderler karşılanmadığından, sadece bu kalemden dolayı yetiştiricilerin çoğu sözleşmelerini fesh etmektedirler.

Sözleşmeli tavukçuluk üretiminde bulunan işletmeler bütün olumsuzluklara rağmen, yöre için en önemli alternatif faaliyet dalları içerisinde yer almaktadır. Çünkü sözleşmeli tavukçuluktan elde edilen net gelir yılda ortalama 4-5 milyar TL gibi önemli bir rakamdır. Eğer şartlar iyileştirilirse bu gelir iki katına çıkabilecektir. Yapılan bu çalışmada sözleşmeli tavuk yetiştiriciliğinin yöredeki işletmelere büyük oranda gelir desteği sağladığı ve desteklenmesi gerektiği sonucuna varılmıştır.

**KAYNAKLAR**

**Anonymous, 2000**, Erzurum Köy-Tür Kayıtları, Erzurum.

**Anonymous, 1997**, Farm Credit Services, Al Compton is a Senior Lending Officer at Agri Bank, FCB in St. Paul, Minnesota

**Ergun, M., F. Karalar , 1996**, Türkiye’de Sözleşmeli Üretim Yapan ve Yapmayan İşletmelerin Temel Yapısal Özellikleri. Türkiye II. Tarım Ekonomisi Kongresi, 4-6 Eylül 1996, Adana

**Erkuş, A., R. Demirci, 1996**, Tarımsal İşletmecilik ve Planlama (Genişletilmiş ve Gözden Geçirilmiş II. Baskı), Ankara Üniversitesi Ziraat Fakültesi, Yayın No: 1435, Ders kitabı: 417, Ankara.

**Gündüz, M., H. Tanrıvermiş, 1994**, Dünyada Sözleşmeli Yetiştiricilik Modelleri, Türkiye’deki Uygulamaları ve Uygun Model Arayışı, Türkiye I. Tarım Ekonomisi Kongresi, İzmir.

**Karagölge, C., 1996**, Tarımsal İşletmecilik. Atatürk Üniv. Yayınları No:827, Zir. Fak. Yayınları No:326, Ders Kitapları Serisi No: 74, Atatürk Üniv. Zir. Fak. Ofset Tesisi, Erzurum.

**Nix, J., 1997**, Agriculture Extension Agent North Carolina Cooperative Extension Service, Kingston

**Özçelik, A., A. Turan, H. Tanrıvermiş, 1999**, Türkiye’de Tarımın Pazara Entegrasyonunda Sözleşmeli Tarım ve Bu Modelin Sürdürülebilir Kaynak Kullanımı ile Üretici Geliri Üzerine Etkileri, Tarımsal Ekonomik Araştırma Enstitüsü, Yayın No:14, Ankara.

**Rehber, E., 1996**, Sözleşmeli Tarım ve Önemi. . Türkiye II. Tarım Ekonomisi Kongresi, 4-6 Eylül 1996, Adana