

ÇEŞİTLİ YÖRELERDE YAPILAN ARAŞTIRMA SONUÇLARINA GÖRE TARIM İŞLETMELERİNDE GELİR DURUMU VE TÜKETİM EĞİLİMLERİ

Prof.Dr. Ahmet ERKUŞ¹

Dr. İlkay DELLAL²

1. GİRİŞ

Gelir ile tüketim arasındaki ilişki 17. yüzyıldan itibaren araştırılmaya başlanmış ve günümüze kadar da yapılan bir çok araştırmalarla, çeşitli gelir gruplarında tüketim harcamalarının nasıl olduğu sorusuna açıklık getirilmeye çalışılmıştır. Dünyada tüm ülkelerde bu konu ile ilgili teorik ve uygulamalı çok çeşitli araştırmalar yapılmış, hangi faktörlerin tüketimi etkilediği, bu faktörlerin bölgeler veya çeşitli gruplar arasında nasıl bir özellik gösterdiği ortaya konulmaya çalışılmıştır. Bu gruplardan birisi de kırsal ve kentsel yerlerde yaşayan ailelerin tüketim eğilimleridir. Genellikle kırsal yerlerde yaşayan aileler gıda ihtiyaçlarının büyük bölümünü kendileri üretmekte, üretilen ürünlerin bir kısmı aile ihtiyacı için tüketilmekte, arta kalan ise kentsel alanlardaki tüketiciler için arz edilmektedir.

Bu bildiri ile ülkemizin değişik yörelerindeki tarım işletmelerinde yapılan gelir durumu ve tüketim eğilimlerine ilişkin araştırma sonuçları ele alınarak değerlendirmeler yapılacaktır. Bu kapsamda; tarım işletmelerinin gelirleri ile tüketim harcamaları arasındaki ilişkiler ortaya konulacak ve gelir artışının tüketimdeki etkileri belirlenecektir.

2. TÜRKİYE'DE GELİR-TÜKETİM DURUMU

Türkiye'de gelir ve tüketim durumu ile ilgili olarak kamu, özel sektör ve üniversitelerde çeşitli araştırmalar yapılmaktadır. Devlet İstatistik Enstitüsü çeşitli yıllarda hanehalkı gelir ve tüketim anketleri yaparak, Türkiye'deki bölgeler, iller itibariyle gelir durumları ve tüketim eğilimlerini saptamaya çalışmaktadır. TÜSİAD gibi özel kurumlar da bu konuda makro düzeyde çalışmalar yapmakta, üniversiteler ise çeşitli yörelerde bu konudaki durumu tespit etmeye çalışmaktadırlar.

Türkiye'de gelir dağılımı ve tüketim harcamaları ile ilgili olarak yapılan son çalışmalar, DİE'nün 1987 ve 1994 yıllarında yaptığı gelir dağılımı ve tüketim harcamaları araştırmalarıdır.

Bu araştırmalara göre 1987 yılında Türkiye'de hanebaşına ortalama gelir 3.680.548 TL (4271\$) 'dir. Kentsel kesimde hanehalkının elde ettiği gelir kırsal kesimde hanehalkının elde ettiği gelirden 1,3 kat daha fazladır. 1994 yılında ise hanebaşına ortalama gelir hane başına 138.888.790 TL (4653 \$) olup, kentsel kesimdeki hanehalkının geliri kırsal kesimdekinden 5 kat daha fazladır (Erkuş ve Dellal 1998).

Tüketim harcamaları yönünden ise, 1987 yılında haneler elde ettikleri gelirin %78,43'ünü tüketirken, 1994'de bu durum hemen hemen aynıdır (%79,95). Ancak kırsal ve kentsel alanların tüketim eğilimleri açısından

¹ Ankara Üniversitesi, Ziraat Fakültesi, Tarım Ekonomisi Bölümü, Ankara.

² Tarımsal Ekonomi Araştırma Enstitüsü, Ankara.

1987 ile 1994 yıllarında büyük fark gözlenmektedir. 1987 yılında kırsal kesimdeki yaşayan ailelerin tüketim harcamaları için, gelirin %67,14'ü yeterli olurken, bu deđerin 1994 yılında %80,02'ye kadar çıkması, kırsal kesimde yaşayan ailelerin tüketim maddelerine karşı taleplerinin artıđını, yada elde ettikleri gelirin temel ihtiyaçları için yetmeyerek daha büyük oranda tüketime pay ayırdıklarını ifade etmektedir (Erkuş ve Dellal 1998).

Çizelge 1. Türkiye'de ortalama Gelir ve Tüketim Harcamaları

	Ortalama Gelir*		Tüketim harcaması		Tüketim eğilimi	
	1987(1)	1994(3)	1987(2)	1994(4)	1987	1994
Türkiye	3680548 TL (4271 \$)	138888790 TL (4653 \$)	2886794 TL (3350 \$)	111044760 TL (3720 \$)	78,43	79,95
Kent	4146759 TL (4812 \$)	164112710 TL (5498 \$)	3575348 TL (4149 \$)	131165850 TL (4394 \$)	86,22	79,92
Kır	3164215 TL (3672 \$)	106614040 TL (3572 \$)	2124509 TL (2465 \$)	85309425 TL (2858 \$)	67,14	80,02

* Hane başına yıllık

Kaynak: 1) Anonymous 1990a, 1987 Hanehalkı Gelir ve Tüketim Harcamaları Anketi Sonuçları, Gelir Dađılımı, DİE Yayın No:1441, Ankara.2) Anonymous 1990b, 1987 Hanehalkı Gelir ve Tüketim Harcamaları Anketi Sonuçları, Tüketim Harcamaları, DİE Yayın No:1439, Ankara.3) Anonymous 1997a, Hanehalkı Gelir Dađılımı Anketi Sonuçları, DİE Yayın No:2051, Ankara.4) Anonymous 1997b, Hanehalkı Gelir Dađılımı Anketi Sonuçları, DİE Yayın No:2030, Ankara.

3. ÇEŞİTLİ YÖRELERDE YAPILAN ARAŞTIRMA SONUÇLARINA GÖRE TARIM İŞLETMELERİNDE GELİR DURUMU VE TÜKETİM HARCAMALARI

3.1. Gelir Durumu

Bu bildiriye, Ankara Üniversitesi Ziraat Fakültesi Tarım Ekonomisi Anabilim dalında, tarım işletmelerinin gelir ve tüketim durumları üzerine yapılan çeşitli araştırma sonuçları derlenmiş ve kırsal kesimdeki gelir-tüketim durumu tespit edilmeye çalışılmıştır.

Çizelge 2'de çeşitli yörelerde yapılmış araştırma sonuçlarına göre elde edilen tarımsal gelirler verilmiş, her bir araştırmanın kapsadığı üretim dönemi dikkate alınarak, o yılın döviz kuru ile işletme başına düşen tarımsal gelirler USA dolarına dönüştürülmüş ve her bir araştırmadaki nüfus varlığı dikkate alınarak kişi başına düşen tarımsal gelirler USA doları olarak hesaplanmıştır.

Çizelgeden de görülebileceđi gibi tarım işletmelerinde kişi başına düşen gelirler 1989-1998 yılları arasında 1201-4179 \$ arasında deđişmektedir. 1965 yılında ise 94\$'dır. Her bir araştırmanın yapıldığı yılda tarım işletmelerinde kişi başına düşen ortalama gelir, Türkiye'de kişi başına düşen Milli Gelir ile karşılaştırıldığında tarımdan elde edilen gelirlerin Türkiye ortalamasından daha düşük olduđu görülmektedir. Öyleki araştırmanın yapıldığı her bir yılda Türkiye'de kişi başına düşen gelir; Keskin ilçesi tarım işletmelerinde elde edilen gelirden 2,9 kat, Ankara İli Elmadağ ilçesinde elde edilen gelirden 1,63 kat, Kırşehir ili Merkez ilçesinde elde edilen gelirden 1,88 kat, Bartın ili Merkez ilçesinde elde edilen gelirden 2,5 kat, Anamur Muz işletmelerinde elde edilen gelirden 2,22 kat, Antalya kıl keçi işletmelerinde elde edilen gelirden 2,25 kat ve Çelebi ilçesi tarım işletmelerinde elde edilen gelirden 1,4 kat daha fazladır. Gerçekleştirilen bu araştırmalarda tarımsal gelir için hesaplanan Gini oranları da çizelge de verilmiştir. Bilindiđi gibi Gini oranı 0 ile 1 arasında deđişmekte, 0'a yaklaştıkça gelirin iyi dađılımını, 1'e

yaklaştıkça kötü dağılımını göstermektedir. Gini oranı Ankara ili Elmadađ ilçesinde 0,4152, Kırşehir ili Merkez ilçesinde 0,3648, Bartın ili Merkez ilçesinde 0,3139, Anamur Muz işletmelerinde 0,4105 Harran Ovası Pamuk işletmelerinde 0,5093 ve Çelebi ilçesi tarım işletmelerinde 0,4617 olarak bulunmuştur. Bu oranlar, elde edilen tarımsal gelirlerin, tarım işletmeleri arasında dengeli dağılmadığını göstermektedir.

Çizelge 2. Çeşitli yörelerde yapılan araştırma sonuçlarına göre tarım işletmelerinde gelir durumu

İşletme Büyük­lük Grupları	Keskin İlçesi(1965)			Ankara İli Elmadağ İlçesi(1989)			Kırşehir İli Merkez İlçesi (1992)			Bartın İli Merkez İlçesi (1992)		
	TL	\$	Kişi başına \$	TL	\$	Kişi başına \$	TL	\$	Kişi başına \$	TL	\$	Kişi başına \$
I	2.024	225	51	7.004.514	3.295	727	41.499.448	6.025	1.191	39.094.917	5.676	970
II	7.539	838	83	11.879.909	5.588	1.016	72.988.060	10.596	1.596	56.632.400	8.222	1.305
III	15.222	1.691	181	23.719.650	11.157	1.944	95.691.390	13.892	2.454	65.910.333	9.569	1.538
IV	-	-	-	-	-	-	-	-	-	-	-	-
İşlet. Ort.	5.865	652	94	12.974.234	6.102	1.201	53.708.980	7.797	1.433	43.674.187	6.340	1.069
KBMG (\$)*	271			1959			2700			2700		
Gini oranı	-			0,4152			0,3648			0,3139		
İşletme Büyük­lük Grupları	Anamur Muz İşletmeleri (1995)			Harran Ovası Pamuk İşletmeleri(1995)			Antalya İli Kıl Keçi İşletmeleri(1996)			Kırkkale İli Çelebi İlçesi (1998)		
	TL	\$	Kişi başına \$	TL	\$	Kişi başına \$	TL	\$	Kişi başına \$	TL	\$	Kişi başına \$
I	164.950.408	3.590	764	358.222.000	7.796	1.813	342.392.913	4.186	727	1.500.173.705	5.721	1.959
II	616.644.304	13.419	2.855	1.018.185.000	22.158	3.922	502.386.849	6.142	1.019	2.874.672.727	10.962	2.011
III	-	-	-	2.288.729.000	49.807	9.380	924.709.839	11.305	1.750	4.222.349.825	16.102	3.073
IV	-	-	-	3.360.094.000	73.122	13.128	1.937.037.480	23.681	2.416	-	-	-
İşlet. Ort.	265.326.829	5.774	1.229	918.010.000	19.978	4.179	661.432.463	8.086	1.284	2.285.214.092	8.714	2.229
KBMG (\$)*	2727			2727			2888			3224		
Gini oranı	0,4105			0,5093			-			0,4617		

*Kişi Başına Düşen Milli Gelir

Kaynak :

Dellal, İ. 2000. Antalya İlinde Kıl Keçisi Yetiştiriciliğine Yer Veren Tarım İşletmelerinin Ekonomik Analizi ve Planlaması, TEAE, Yayın No:43, Ankara.

Eraktan, S. 1995. Anamur Muz İşletmelerinin Ekonomik Analizi -Sorunlar ve Çözüm Yolları-, A.Ü.Z.F. yayın no:1432, Bi.Araş.ve İnc.:794, Ankara.

Erkuş, A. 1974. Keskin İlçesi ziraat İşletmelerinde Gelir ve Beslenme Durumu, Ank.Üniv.Zir.Fak. Yayınları: 542, Ankara.

Kalaycı, K. 1994. Bartın İli Merkez Köyleri Tarım İşletmelerinde Gelir Dağılımı ve Gelirin kullanılış Şekli, A.Ü.Fen Bil.Ens., Basılmamış Yüksek Lisans Tezi, Ankara.

Paksoy, S.2000.GAPKapsamında Sulamaya Açılan Harran Ovası'nda Pamuk Yetiştiren İşletmelerin Ekonomik Analizi (Arazi ve Gelir Dağılımı), Özdal Mat., Şanlıurfa.

Polat, İ.1994. Kırşehir ili Merkez İlçesi Tarım İşletmelerinde Gelir Dağılımı, Ank. Üniv. Fen Bilimleri Enstitüsü, Basılmamış Yüksek Lisans Tezi, Ankara.

Saydam, Y. 1999. Kırkkale İlçesi Çelebi İlçesi Tarım İşletmelerinde Gelir Dağılımı ve Tüketim Eğilimi, Ank. Üniv. Fen Bilimleri Enstitüsü, Basılmamış Yüksek Lisans Tezi, Ankara.

Turgut, T. 1991. Ankara İli Elmadağ İlçesi Tarım İşletmelerinde Gelir Dağılımı ve Gelir-Tüketim İlişkisi Üzerine Bir Araştırma, Ank. Üniv. Fen Bilimleri Enstitüsü, Basılmamış Yüksek Lisans Tezi, Ankara.

3.2. Tüketim Eğilimleri

Belirli maddelerin tüketimleri için yapılan harcamalara etki eden önemli bir etken tüketicinin geliridir. Gelirin düşmesi tüketicinin satın aldığı mal miktarının da değişmesine sebep olmaktadır. Gelirin azalması, tüketicinin bazı maddelerin alımını daraltması veya ondan tamamen vazgeçmesine, gelirin artması ise tüketimin belirli bir oranda artmasına neden olmaktadır

Çizelge 3’de çeşitli yörelerde yapılmış araştırma sonuçlarına göre tüketim eğilimleri verilmiştir. Çizelge’den de görüldüğü gibi tüketim eğilimleri Ankara ili Keçiören ilçesi Saray köyünde %81,20, Ankara ili Elmadağ ilçesinde %63,43, Bartın ili Merkez ilçesinde %70,62, Bolu ili yerli tütün işletmelerinde %89,40, Anamur ili Muz işletmelerinde %79,00, Kırıkkale ili Çelebi ilçesinde %57,77’dir. Kırsal alanda yapılan araştırmalar işletme büyüklük grupları itibariyle incelendiğinde küçük tarım işletmelerinde tüketim eğiliminin daha fazla olduğu, işletmeler büyüdükçe tüketim eğiliminin azaldığı görülmektedir.

Çizelge 3. Çeşitli yörelerde yapılan araştırma sonuçlarına göre tarım işletmelerinde tüketim eğilimleri

İşletme Büyüklük Grupları	Ankara İli Keçiören İlçesi Saray Köyü(1986)	Ankara İli Elmadağ İlçesi (1989)	Bartın İli Merkez İlçesi (1992)	Bolu ili yerli tütün işl.(1994)	Anamur Muz İşletmeleri (1995)	Kırıkkale İli Çelebi İlçesi (1998)
I	85,00	79,47	75,16	97,00	76,00	93,78
II	85,00	71,88	67,04	87,00	86,00	72,53
III	87,50	48,42	52,48	80,00	-	52,05
IV	84,28	-	-	-	-	38,06
V	70,00	-	-	-	-	-
İşlet. Ort.	81,20	63,43	70,62	89,40	79,00	57,77

Kaynak:

1)Çelikdin, A. 1987. Tarım İşletmelerinde Gelirin dağılımı ve Kullanımı, Ankara İli Keçiören İlçesi Sarayköyü Örneği, Ank. Üniv. Fen Bilimleri Enstitüsü, Basılmamış Yüksek Lisans Tezi, Ankara.2)Yazıcı, M. 1995. Rize İli Ardeşen İlçesi Pirinçlik ve Yuakırduvak Köyleri Çay İşletmelerinin Ekonomik Durumları ve Gelir Dağılımı, Ank. Üniv. Fen Bilimleri Enstitüsü, Basılmamış Yüksek Lisans Tezi, Ankara.3)Eraktan, S. 1995. A.g.e. Ankara.4)Kalaycı, K. 1994. A.g.e. Ankara.5)Paksoy, S. 2000. A.g.e. Ankara.6)Saydam, Y. 1999. A.g.e. Ankara.7)Turgut, T. 1991. . A.g.e. Ankara.

Yapılan tüketim harcamalarının çeşitlerine göre dağılımı incelendiğinde ise, gıda harcamalarının en büyük payı aldığı gözlenmektedir. Ankara, Kırıkkale, Keskin ve Anamur’da tüketim harcamalarının yarısından fazlasını gıda harcamaları oluşturmaktadır. Gıda harcamalarından sonra en büyük payı, giyim masrafları almakta, mütakiben aydınlatma, yakacak ve temizlik masrafları gelmektedir (Çizelge 4).

Çizelge 4. Gıda harcamalarının çeşitlerine göre dağılımı (%)

	Gıda	Giyim	Ay.Yak. Tem.	Sağlık	Eğitim	Diğer	Toplam
Ankara ili Elmadağ ilçesi	63,07	12,39	7,18	2,60	1,86	12,90	100,00
Bartın ili Merkez ilçesi	27,52	11,70	17,42	2,71	5,29	35,36	100,00
Kırıkkale ili Çelebi ilçesi	53,12	9,81	19,29	7,55	4,22	6,01	100,00
Keskin ilçesi	64,89	5,62	8,50	1,20	0,82	18,97	100,00
Ankara ili Keçiören Sarayköy	44,98	8,30	-*	2,94	13,82	29,96	100,00
Anamur Muz işletmeleri	46,40	20,90	16,40	7,90	-	8,40	100,00

*:Diğer sütununda toplu olarak gösterilmiştir.

Kaynak: 1)Çelikdin, A. 1987. A.g.e. Ankara.2)Eraktan, S. 1995. A.g.e. Ankara.3)Erkuş, A. 1974. A.g. e. Ankara.4)Kalaycı, K. 1994. A.g.e. Ankara.5)Saydam, Y. 1999.A.g.e. Ankara.6)Turgut, T. 1991. . A.g.e. Ankara.

Tarım işletmelerinin gelir ve beslenme durumları üzerine gerçekleştirilen bu araştırmalardan ikisi aynı yörede yapılmıştır. Erkuş (1974) tarafından Keskin ilçesi tarım işletmelerinde gelir ve beslenme durumu üzerine

yapılan çalışma 1965 yılı verilerini, Saydam (1999) tarafından Kırıkkale İli Çelebi ilçesi tarım işletmelerinde gelir dağılımı ve tüketim eğilimi üzerine yapılan çalışma ise 1998 yılı verilerini kapsamaktadır. Aynı yörede 33 yıl ara ile yapılan bu iki yatay kesit veri, gıda tüketim yapısı açısından birbiriyle karşılaştırıldığında, kırsal kesimde gıda tüketim kalıplarındaki değişimleri de göz önüne sermektedir.

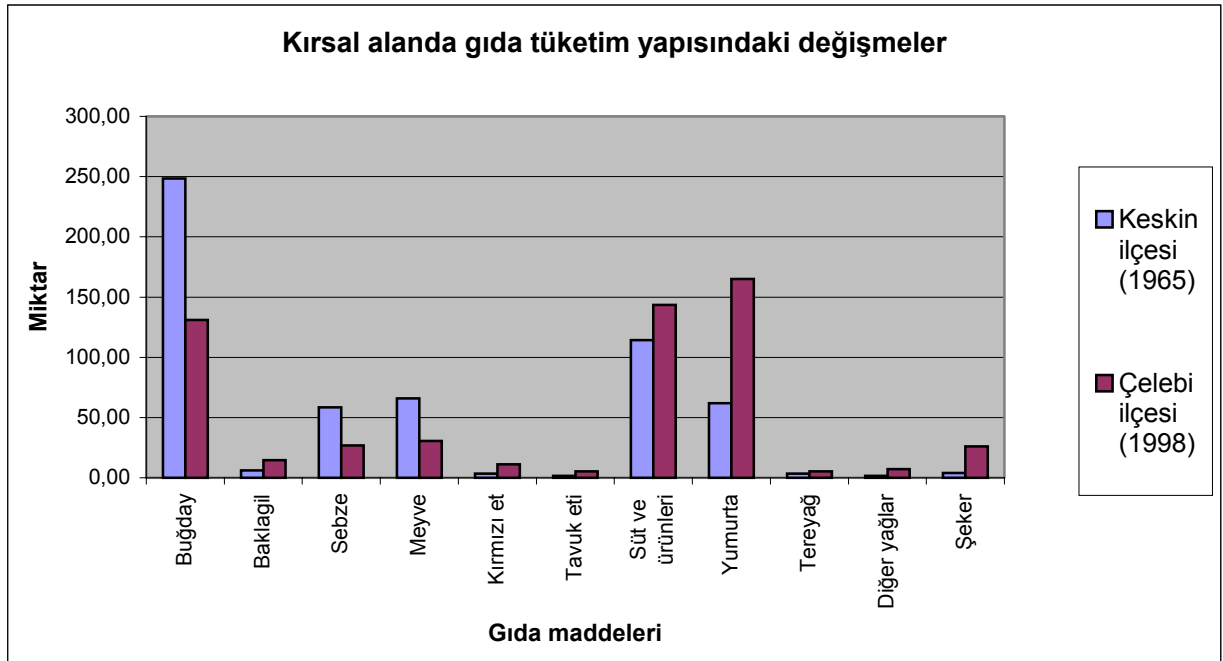
Çizelgeden ve grafikten de görüldüğü gibi 1965 yılından 1998 yılına gelindiğinde, fert başına hayvansal ürünler tüketiminde büyük bir artış izlenmektedir. Kişi başına süt ve süt ürünleri tüketimi 1965 yılında 114,20 kg iken, 1998 yılında 143,60 kg'na, Kırmızı et tüketimi 3,50 kg'dan 11,20 kg'a, beyaz et tüketimi 1,70 kg'dan 5,23 kg'a, yumurta tüketimi 62 adetten 165 adete, tereyağ tüketimi 3,50 kg'dan 5,40 kg'a yükselmiştir. Yine baklagil tüketimi 6 kg'dan 14,67 kg'a, nebati ve diğer yağlar 1,60 kg'dan, 7,25 kg'a, şeker tüketimi 4,10 kg'dan 25,98 kg'a çıkmıştır. Buna karşılık buğday ve buğday ürünleri tüketiminde büyük bir düşüş olmuş, 1965 yılında 248,50 kg olan buğday ve ürünleri tüketimi, 1998 yılına gelindiğinde azalarak 131,09 kg'a düşmüştür. Bu ölçüdeki bir düşüşte sadece gelir düzeyinin artışı değil, şehirleşmenin de önemli etkisi olduğu söylenebilir.

Çizelge 5. Kırsal alanda gıda tüketim yapısındaki değişimler (kg/yıl/kişi)

Gıda çeşitleri	Keskin ilçesi tarım işletmeleri (1965)	Kırıkkale ilçesi Çelebi ilçesi tarım işletmeleri (1998)
Buğday ve buğday ürünleri	248,50	131,09
Baklagiller	6,00	14,67
Sebze	58,50	26,74
Meyve	66,00	30,50
Kırmızı et	3,50	11,20
Tavuk eti	1,70	5,23
Süt ve süt ürünleri*	114,20	143,60
Yumurta (adet)	62,00	165,13
Tereyağ	3,50	5,40
Diğer yağlar	1,60	7,25
Şeker	4,10	25,98

*: Süt ürünleri, süt eşdeğeri kullanılarak süt birimine çevrilmiştir. Tereyağ ayrı olarak verilmiştir.

Kaynak: 1)Erkuş, A. 1974. A.g. e, Ankara.2) Saydam, Y. 1999. A.g.e. Ankara.



4. SONUÇ

Ülkemizin deęişik yörelerindeki tarım işletmelerinde gelir durumu ve tüketim eğilimleri üzerine yapılan arařtırmalara iliřkin bulgular; kırsal kesimdeki gelir düzeyinin Türkiye ortalamasına göre daha düşük olduęunu, ülke genelinde olduęu gibi, tarım işletmelerinde de gelir daęılımının dengeli olmadığını göstermektedir. Tüketim eğilimleri bakımından durum incelendiğinde ise, tüketim eğilimlerinin küçük işletmelerde, orta ve büyük işletmelere göre daha yüksek olduęu, tüketim harcamaları içinde tüm büyüklük gruplarında gıda harcamaları payının en yüksek bulunduęu, ancak işletme büyüklüęü arttıkça, gıda harcamaları oranının tüm harcamalardaki payının giderek düřtüęü görülmüřtür.

Ele alınan arařtırmalardan ikisi (Keskin ve Çelebi ilçelerinde yapılan arařtırmalar) 35 yıl arayla aynı yörede gerçekleştirilmiřtir. Günümüzde Kırıkkale iline baęlı olan ilçelerden Keskin ilçesi daha önce Ankara iline, Çelebi ilçesi ise bir nahiye olarak Keskin ilçesine baęlı idi. Sözkonusu aynı yörede 35 yıl arayla yapılan iki arařtırma bulgularına göre, tarım işletmelerinin gelir düzeyleri artmıř ve buna baęlı olarak hayvansal kökenli gıda maddeleri tüketim miktarlarında artıř, bitkisel kökenli gıda maddelerinde (özellikle hububat tüketim miktarında) ise azalıř olmuřtur.

Tarım kesiminde gelir düzeyinin arttırılması bakımından kıt üretim kaynaklarının daha etkin kullanımına yönelik çalıřmalara yer verilmesi ve küçük işletmelerin daha fazla desteklenerek, gelir daęılımında denge saęlanması çalıřılması yararlı görülmektedir. Dięer taraftan küçük çiftçiler, kooperatif, birlik veya Anonim řirket halinde birleřerek daha ucuz girdi temini ve daha yüksek ürün fiyatı saęlayabilirler.

KAYNAKLAR

- Anonymous 1990a**, 1987 Hanehalkı Gelir ve Tüketim Harcamaları Anketi Sonuçları, Gelir Dağılımı, DİE Yayın No:1441, Ankara.
- Anonymous 1990b**, 1987 Hanehalkı Gelir ve Tüketim Harcamaları Anketi Sonuçları, Tüketim Harcamaları, DİE Yayın No:1439, Ankara.
- Anonymous 1994**, İstatistik Göstergeler 1923-1992, DİE, Yayın No:1682, Ankara.
- Anonymous 1995**, Türkiye İstatistik Yıllığı 1994 ,DİE, YayınNo:1720, Ankara.
- Anonymous 1997a**, Hanehalkı Gelir Dağılımı Anketi Sonuçları, DİE Yayın No:2051, Ankara.
- Anonymous 1997b**, Hanehalkı Gelir Dağılımı Anketi Sonuçları, DİE Yayın No:2030, Ankara.
- Anonymous 1997c**, Türkiye Ekonomisi İstatistik ve Yorumlar, DPT, Ankara.
- Çelikdin, A. 1987**. Tarım İşletmelerinde Gelirin dağılımı ve Kullanımı, Ankara İli Keçiören İlçesi Sarayköyü Örneği, Ank. Üniv. Fen Bilimleri Enstitüsü, Basılmamış Yüksek Lisans Tezi, Ankara.
- Dellal, İ. 2000**. Antalya İlinde Kıl Keçisi Yetiştiriciliğine Yer Veren Tarım İşletmelerinin Ekonomik Analizi ve Planlaması, TKB, Tarımsal Ekonomi Araştırma Enstitüsü, Yayın No:43, Ankara.
- Eraktan, S. 1995**. Anamur Muz İşletmelerinin Ekonomik Analizi -Sorunlar ve Çözüm Yolları-, Ank.Üniv. Zir.Fak. yayın no:1432, Bilimsel Araştırmalar ve İncelemeler:794, Ankara.
- Erkuş, A. 1974**. Keskin İlçesi Ziraat İşletmelerinde Gelir ve Beslenme Durumu, Ank.Üniv.Zir.Fak. Yayınları: 542, Ankara.
- Kalaycı, K. 1994**. Bartın İli Merkez Köyleri Tarım İşletmelerinde Gelir Dağılımı ve Gelirin Kullanılış Şekli, Ank. Üniv. Fen Bilimleri Enstitüsü, Basılmamış Yüksek Lisans Tezi, Ankara.
- Paksoy, S. 2000**. GAP Kapsamında Sulamaya Açılan Harran Ovası'nda Pamuk Yetiştiren İşletmelerin Ekonomik Analizi (Arazi ve Gelir Dağılımı), Özdal Matbaacılık, Şanlıurfa.
- Polat, İ.1991**. Gelir-Tüketim İlişkisi, Ank.Üniv.Fen Bil.Ens. Basılmamış Yüksek Lisans Semineri, Ankara.
- Polat, İ.1994**. Kırşehir ili Merkez İlçesi Tarım İşletmelerinde Gelir Dağılımı, Ank. Üniv. Fen Bilimleri Enstitüsü, Basılmamış Yüksek Lisans Tezi, Ankara.
- Saydam, Y. 1999**. Kırıkkale İlçesi Çelebi İlçesi Tarım İşletmelerinde Gelir Dağılımı ve Tüketim Eğilimi, Ank. Üniv. Fen Bilimleri Enstitüsü, Basılmamış Yüksek Lisans Tezi, Ankara.
- Turgut, T. 1991**. Ankara İli Elmadağ İlçesi Tarım İşletmelerinde Gelir Dağılımı ve Gelir-Tüketim İlişkisi Üzerine Bir Araştırma, Ank. Üniv. Fen Bilimleri Enstitüsü, Basılmamış Yüksek Lisans Tezi, Ankara.