

TÜRKİYE KANATLI ETİ ALT SEKTÖRÜ REKABET ANALİZİ VE POLİTİKA ÖNERİLERİ

Halit ÇINAR¹

Alkan DEMİR²

Berrin TAŞKAYA TOP³

Özet

Kanatlı eti üretimi teknolojik ilerlemesi ve büyüme hızı ile hayvancılık alt sektörü içerisinde dikkat çekmektedir. Bu çalışmada sektör yapısının analizi, üretim maliyetleri temelinde rekabet gücünün tespiti ve rekabet gücünün artırılmasına yönelik politika önerilerine dayanak oluşturacak GZFF analizi yapılmaya çalışılmıştır.

COMPETITIVENESS ANALYSSIS OF TURKISH POULTRY MEAT SUB-SECTOR AND POLICY RECOMMENDATIONS

Abstract

Poultry meat production is one of the most attention attracting branches of livestock production with its improved technology and development rate. In this study, analysis of the subsector's structure, determination of the competitiveness of subsector on the base of production costs and SWOT analysis to support policy recommendations aiming to improve the competitiveness of the sector, were planned on.

1. Giriş

Endüstriyel tarzda üretime uygunlukları nedeni ile kümes hayvanları dünya'da artan bir yaygınlıkta, görece düşük fiyatla insanlara hayvansal protein sağlanmasına katkıda bulunmaktadır. Ülkemizde kırmızı et fiyatlarının dünya fiyatlarına göre yüksek seyretmesine bağlı olarak, yükselen gelir düzeyinin doğurduğu hayvansal protein ihtiyacının çoğunlukla kanatlı eti ile karşılanması yoluna gidilmektedir. Son yıllarda önemli gelişmeler gösteren kanatlı eti alt sektörü, ulusal beslenme yanında yaratmış olduğu istihdam ve katma değerden dolayı da ülke ekonomisine önemli katkıda bulunmaktadır.

Bu çalışmada kanatlı eti alt sektörünün yapısının analizi yapılarak üretim maliyetleri temelinde rekabet gücünün tespit edilmesi için eş hesaplama formülleri ile Hollanda ve Türkiye verilerinden kg canlı hayvan üretim mali-

¹ Tarımsal Ekonomi Araştırma Enstitüsü, halit.cinar@gmail.com

² Tarımsal Ekonomi Araştırma Enstitüsü, alkand@aei.org.tr

³ Tarımsal Ekonomi Araştırma Enstitüsü, berrintaskaya@aei.org.tr

yetleri hesaplanmıştır. Karşılaştırma için Hollanda verilerinin seçilmesinin nedenleri arasında bu ülkenin hayvansal üretim konusunda teknolojik olarak ileri seviyede olması, Türkiye'nin AB'ye girmesi durumunda rekabet etmesi gereken düşük maliyetli üreticilere bir örnek oluşturması ve AB içerisinde dünya fiyatlarına en yakın düzeyde hammadde tedarik eden ülkelerden biri olması sayılabilir. Çalışmanın ikinci bölümde alt sektörün güçlü ve zayıf yanları değerlendirilerek, rekabet gücünün artırılması için politika önerilerine yer verilmiştir.

2. Materyal ve Yöntem

Çalışmada sektörün yapısal özellikleri ortaya konulmuş, rekabet gücünün belirlenmesinde eş formüller kullanılarak Hollanda ve Türkiye'nin kanatlı üretimi 2004 girdi fiyatları ile üretim maliyetleri hesaplanmıştır. Rekabet gücünün artırılması ve sektörün geliştirilmesine yönelik olarak GZFT(Güçlü Yanlar-Zayıf Yanlar-Fırsatlar-Tehditler) Analizi ile sektörün mevcut ve olası güçlü/zayıf yanları belirlenmeye çalışılmıştır.

Çalışmanın materyal kaynağını konu ile ilgili daha önce yapılmış çalışmalar ve sektör paydaşları ile yapılan yüz yüze görüşmelerden elde edilen bilgiler oluşturmaktadır. Çalışmada ayrıca TÜİK, TEAE, BESD-BİR, TÜRKİYEM-BİR ve ilgili diğer kurumlar tarafından yayımlanan istatistiki verilere ilaveten rapor vb.den de yararlanılmıştır.

3. Araştırma Bulguları

3.1. Sektörün Tanımı

Kanatlı eti alt sektörü etlik piliç, hindi, kaz ve ördek üretimi ile bu hayvanların tüketime hazır son ürün haline getirilmesine dayalı sanayinin de dahil olduğu bir sektördür. Günümüzde üretimin %93'ü entegre işletmelerde gerçekleştirilmektedir. Kanatlı eti alt sektörü 1970'li yıllarda etkin anlamda üretime başlamış, özellikle 1980'lerden sonra yapılan yatırımlarla, nüfus artışı ve gelir düzeyine bağlı olarak artan hayvansal gıda talebine cevap verebilmiştir. Kanatlı etine talebin artmasında, dünyada yaygınlaşan sağlıklı beslenme eğilimleri ve nüfus artışının yanında Türkiye'de yüksek seyreden kırmızı et fiyatlarının da etkili olduğu bilinmektedir. Tüketimde son 10 yılda hızlı bir artış görülmesine rağmen, halen kişi başı kanatlı eti tüketiminin Avrupa Birliği ve diğer gelişmiş ülkelerden düşük olması pazarda büyüme potansiyelinin devam edeceğine işaret etmektedir.

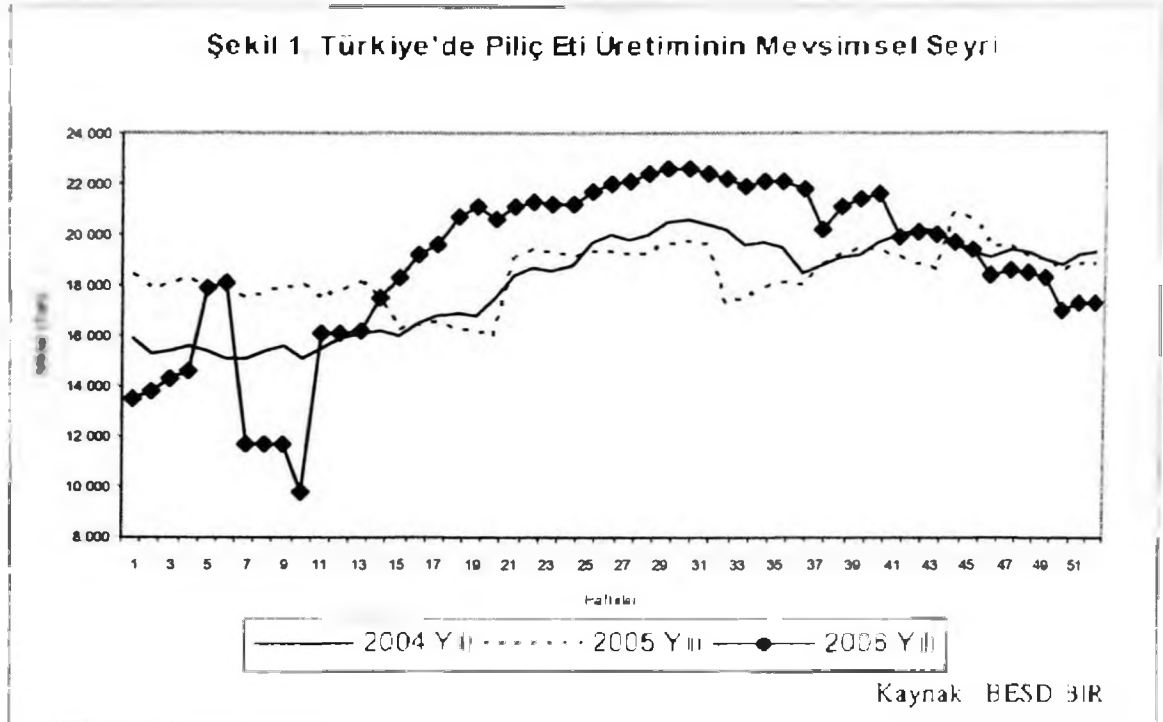
3.2. Üretim Değeri

Tarımsal gayri safi üretim değerinin (GSÜD) 2004 yılı içerisinde %3,69'unu kanatlı eti üretimi oluşturmuştur. Son 10 yıl içerisinde ortalama

yaklaşık %12 büyüme gösteren kanatlı eti üretimi, hayvancılık sektörü içerisinde en hızlı büyüyen alt sektör olmuştur.

3.3. Üretim

Çeşitli nedenlerle yıllar içerisinde kişi başı kanatlı eti tüketimi ve toplam kanatlı eti talebi artmıştır. Döviz kurlarındaki artış, yem hammaddelerinde dışa bağlı olan sektörün üretim maliyetlerini artırıp tüketicinin alım gücünün düşmesine neden olarak, 2001 yılında kanatlı eti üretiminde belirgin bir azalmaya neden olmuştur. Yıllara bağlı olarak hindi eti üretiminde artış görülse de, ördek eti ve kaz eti üretimi giderek azalmıştır. Türkiye'de piliç (Broiler) eti üretimi yılda ortalama 5,5 dönemde gerçekleşmekte, her dönemde ortalama 110 bin canlı hayvan üretimi yapılmaktadır.



Türkiye'de ilk kez 2005 yılının son aylarında görülen kuş gribi salgınına kadar, yumurta tavuklarının üretim dönemi sonrası kesimhanelerde kesilerek pazara sunulması ve köy tavuklarının halk pazarlarında satılması yasal bir uygulamaydı. Kuş gribi mücadelesi sırasında bu uygulamadan vazgeçilmiş, yumurta tavuklarının ayrı kesimhanelerde kesilerek işlenmiş olarak değerlendirilmesine ve köy tavuğunun pazara sunumunun yasal bir düzenleme ile yasaklanmasına karar verilmiştir.

Dış ticaret hacmi, iç tüketimle kıyaslandığında düşük bir kapasiteye sahip olduğundan üretim rakamları, tüketim rakamlarına benzerlik göstermek-

tedir. Yaz aylarında, ızgaralık piliç eti tüketiminden ve turizmden kaynaklanan bir talep artışı olmaktadır. Bu yüzden tüketim yaz ve kış dönemleri arasında dalgalanma göstermektedir. Tüketimdeki bu dalgalanmadan dolayı entegre işletmeler ortalama %70 kapasite ile çalışmaktadır. Ancak 2005 yılı sonunda başlayıp 2006 yılı başlarına kadar süren kuş gribi salgını nedeni ile üretim beklenenin çok daha altına düşmüş, bazı haftalarda entegre işletmeler üretimi durdurmuştur.

Türkiye’de kanatlı hayvan yetiştiriciliği belirli bölgelerde yoğunlaşmıştır, bunun temel nedenleri arasında tüketim merkezlerine yakınlık önemli bir etkidir. Nüfus yoğunluğunun ve gelir düzeyinin diğer bölgelere göre yüksek olduğu bu kısımların iklim şartları da kanatlı hayvan yetiştiriciliğini daha karlı hale getirmektedir. Bu bölgelerde turizmin gelişmiş olması, ulaşım ve nakliye imkanlarının daha iyi olması da üretimin yoğunlaşmasına neden olarak gösterilebilir.

Türkiye’de piliç eti üreten entegrasyonların ilk altısı, 2004 yılı itibariyle toplam %51,1’lik bir pazar payına sahiptir. Köy-Tür Firması 2000 yılı itibari ile %15,6’lık payıyla ilk sırayı alırken, yaşanan kur artışından dolayı 2001 yılında pazardaki yerini yavaş yavaş kaybetmeye başlamıştır. Pazarda oluşan bu boşluğu sektöre katılan yeni firmalar doldurmuştur. Bu firmalar arasında en hızlı büyüyen Türkiye’nin dış kaynaklı tek piliç eti entegrasyonu olan CP Standart’dır. Mevcut durumda sektörde belirleyici aktörlerin bulunmamasının, büyüyen süpermarket zincirleri ile ticareti zorlaştıracağı düşünülmektedir.

3.3.1. Entegre Broyler Üretimi

Türkiyedeki entegre broyler işletmeleri büyük oranda dikey entegrasyonlarını tamamlamışlardır. İşletmelerin önemli bölümü kendi yem fabrikaları, damızlık sürüleri ve kuluçkahaneleri ile canlı üretimi sözleşmeli üreticilere yaptırmakta; kendi kesimhanelerinde işledikleri kanatlı hayvan etlerini yine önemli oranda kendi pazarlama kanalları ile dağıtmaktadırlar. Canlı hayvan üretiminde sözleşmeli üretim yapılmaktadır. Genellikle işletmeler kümes tesisi ile ilgili bir yatırım yapmamakta, ancak sözleşme yapacağı üreticiden bazı teknik koşulları sağlamasını talep etmektedir. Sözleşmeli üretim yaptırdığı üreticiye, işletmeler ücret karşılığı veteriner hizmeti sunmaktadır. Günlük civciv ve yem girdisini sözleşme gereği karşılıksız sağlayan işletme, üretici tarafından toplanan kesim gününe gelmiş hayvanları kendi araçları ile kesimhanelere nakletmektedir. Sözleşmede önceden belirtilmiş fiyat üzerinden, üreticilere kg canlı ağırlık başına ödeme yapılmaktadır. Sözleşmeler uyarınca üreticiye ölüm oranı, yemden yararlanma oranı ve kesim ağırlığı gibi teknik sonuçlarda sağlanan başarı karşılığı ilaveten prim ödenmektedir.

3.3.2.Çevre

Canlı üretim sırasında ve kesimde oluşan atıklar nedeni ile hayvansal üretimin yoğun olarak yapıldığı bölgelerde çevre kirliliği riski artmaktadır. Tarım ve Köyişleri Bakanlığı Koruma ve Kontrol Genel Müdürlüğü(KKGM) kesimhanelerinin açılması ve ruhsatlandırılması sırasında hijyen ve çevre konuları ile ilgili denetimleri yapmaktadır. Sınıf I grubuna giren kesimhaneler için Çevresel Etki Değerlendirmesi yapılmaktadır. Kesimhanenin yönetmeliklere uygun şekilde inşa edildiği proje sırasında denetlenmekte, KKGM son kontrollerden sonra işletmenin çalışmasına izin vermektedir. Başta su arıtma konusunda olmak üzere denetleme, işletme süresince de devam etmektedir(TKB, 2006)

Kanatlı hayvan üretiminin yoğunlaştığı bölgelerde bir diğer problem de gübrelerin bertaraf edilmesidir. Gübrelerin oluşturduğu nitrat kirliliği nedeni ile hayvansal üretimin yoğun olduğu bölgelerde toprak, yer altı ve yüzey suları kirlilik riski altındadır. AB’de yoğun tarımsal faaliyetin olduğu bölgelerde, yer altı ve yüzey sularında nitrat konsantrasyonlarının artmasına bağlı çevre ve sağlık konularındaki endişeler sonucunda 1991’de tarım kaynaklı nitrat kirliliği nedeni ile suların kirlenmesini engellemek için bir Direktif hazırlanmıştır. Nitrat Direktifi ile ilgili Türkiye’de iki düzenleme hazırlanmıştır, ancak nitrat kirliliği ile tam bir mücadele için Türkiye’nin tarımsal uygulamalarla ilgili bazı önlemler alması gerekmektedir. Bunlardan biri gübre idare ve toprakta uygulama sisteminin iklim koşulları ve toprak tipini de dikkate alarak oluşturulmasıdır. Bir diğeri de yer altı, yüzey suları ve toprağı kapsayacak bir nitrat kirliliği izleme sisteminin oluşturulmasıdır(GÜZELORDU, 2008)

3.3.3.Hayvansal Yan Ürünler

BSE ile mücadele kapsamında AB’de insan tüketimi için kullanılmayan hayvansal yan ürünlerin bertaraf edilmesi ile ilgili bir Direktif(1774) çıkarılmış, bu direktife ek olarak çıkarılan bir kararla insan tüketimi için yetiştirilen hayvanların yemlerinde özel bazı ürünlerin dışındaki hayvansal yan ürünlerin kullanımı yasaklanmıştır. Bu uygulamanın AB’de önemli ekonomik ve çevresel etkileri olmuştur. AB’de hayvansal yan-ürünlerin imha etme maliyetinin yıllık 3 milyar €’yu bulabileceği düşünülmektedir (web erişim: europa.eu.int). Türkiye’de yılda yaklaşık 1 milyon ton kanatlı eti üretildiği ve rendering ünitesi bulunan tesisler sektörün %90’ını oluşturduğu için, kanatlı entegre tesislerinde kesim sonrası çıkan ayak, tüy ve baş gibi ürünlerden oluşan artıkların yaklaşık 140.000 tonu bulunduğu, rendering ürünlerinin yılda toplam yaklaşık 90 milyon dolar katma değer sağladığı tahmin edilmektedir. Ayrıca et-kemik unu kullanımının tamamen yasaklanması du-

rumunda yemlerde bunun yerine kullanılabilir DCP (Dicalciumphosphate), soya küspesi, metiyonin ve lizin vb. gibi katkıların yurt dışından ithali için 80 milyon dolar harcanması beklenmektedir (TÜRKİYEM-BİR, 2006).

4. İşletme Bazında Rekabet

4.1. Kapasite

Entegre kanatlı eti işletmeleri yıllık ortalama %70 kapasite ile çalışarak 1 milyon ton civarında kanatlı eti üretimi yapmaktadır. Kapasite kullanımının düşük olmasının başlıca nedeni talebin mevsimsel dalgalanma göstermesi ve talebin düştüğü dönemlerde üretimin yönlendirilebileceği ihracat kanallarının oluşturulamamış olmasıdır. Halen gelişmiş ülkeler ortalamasına göre düşük olan kişi başı kanatlı eti tüketimi ve artan nüfus nedeni ile yakın gelecekte kanatlı eti talebinin artmaya devam etmesi beklenmektedir.

4.2. Üretim ve Verim Karşılaştırmaları

Temel performans kriterleri kıyaslandığında, Türkiye kanatlı eti üreticileri çevre ülkelere göre teknik olarak ileri düzeyde üretim yapmaktadır. Batı ülkeleri ile kıyaslandığında Türkiye de uzun olan üretim dönemi yem dönüşüm oranını da kötü etkilemektedir. Ancak yüksek kesim ağırlığı ile bu kayıp giderilmektedir. Performansla ilgili gelişme sağlanabilecek bir nokta da, ölüm oranlarının düşürülmesi olabilir.

Üretim maliyetlerinin hesaplanmasında eş formüller kullanılarak yapılan bir kıyaslama Tablo.1’de görülmektedir. Türkiye’de kg. canlı ağırlık başına kanatlı eti üretim maliyetini artıran en önemli etken olarak yem maliyetleri öne çıkmaktadır. İşgücü ucuz olmasına rağmen, ortalama kümes büyüklükleri ile ilişkili olarak işgücü başına düşen hayvan sayısının düşük olması, kg canlı ağırlık başına düşen işgücü maliyetini düşürme şansını azaltmaktadır. Faiz oranlarının yüksek olması, üretim maliyetlerini etkileyebilecek bir başka etkidir. Üretim dönemleri arasında Batı ülkelerine göre uzun aralıklar verilmesi de, yatırım ve üretim maliyetlerini artıran etkenler arasındadır.

Tablo 1. Temel Performans Verileri (2004)

	HOLLANDA	TÜRKİYE
Büyüme Dönemleri (Gün)	42,2	45,0
Kesim Canlı Ağırlığı (gram)	2.120	2.300
Yem Dönüşüm Oranı	1,74	1,84
Kümes Yoğunluğu(Hayvan / m2)	23,00	18,00

Tablo 2. Temel Fiyat Verileri (2004)

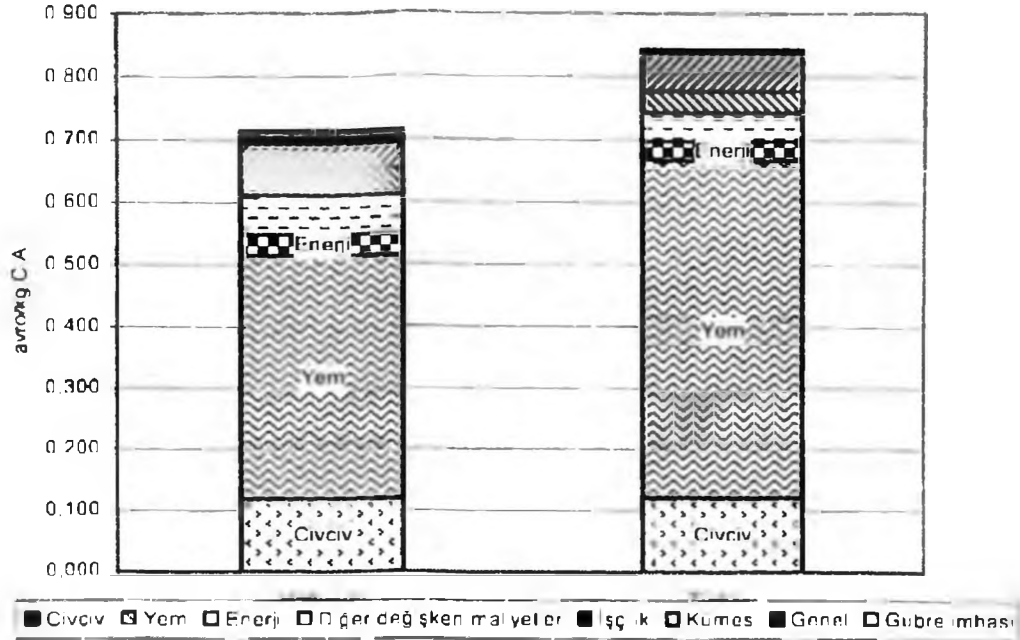
	HOLLANDA	TÜRKİYE
Yem Fiyatı (euro /100 kg)	22.7	29,6
Günlük Cıvciv (euro / cıvciv)	0,24	0,27
Kümes Yatırımı (euro / m2)	139	70
Ekipman Yatırımı (euro / m2)	55	41
İşgücü başına hayvan sayısı	75.000	30.000
İşçilik Maliyeti (euro / saat)	19,71	5,00
Faiz Oranı (%)	4,2%	15,0%

Tablo 3. Broiler Kg Canlı Ağırlığı Üretim Maliyeti (eurocent/kg) 2004

	HOLLANDA	TÜRKİYE
Cıvciv	11,9	12,1
Yem	39,5	54,5
Enerji	3,4	3,1
Diğer değişken maliyetler	6,2	4,5
İşçilik	4,3	3,5
Kümes	4,0	6,1
Genel	0,8	0,5
Gübre İmhası	1,1	0,0
TOPLAM	71,4	84,4

Üretim maliyetlerinin önemli bir kısmını oluşturan yem hammaddelerinin dünya fiyatlarına göre pahalıya tedarik edilmesi, kanatlı eti üretim maliyetlerini önemli ölçüde etkilemektedir. Ancak ihracata yönelik üretim yapılması durumunda, dahilde işleme rejimi kurallarına bağlı olarak, yem hammaddelerinin gümrüksüz ithal edilebileceği hesaba katılır ve entegre kanatlı eti işletmelerinin dünya fiyatlarından hammadde tedarik edeceği varsayılarak bir üretim maliyeti hesaplanırsa, Batı Avrupa kanatlı eti üretim maliyetleri ile Türkiye kanatlı eti üretim maliyetleri başa baş gelmektedir.

Şekil 2. Piliç Eti Üretim Maliyetleri



5. Türk Kanatlı Eti Alt-Sektörünün GZFT – SWOT ANALİZİ

Güçlü Yanlar

- İşletmelerin teknolojik durumu
- Geniş ürün yelpazesi (taze/donmuş, işlenmiş/yarı işlenmiş)
- Büyük ölçekli ve tam entegre üreticiler
- İyi üretim performansı / iyi teknik etkinlik (çevre ülkeler ile kıyaslanınca).
- Entegre işletmelerin sahip olduğu iyi organizasyon sistemi

Zayıf Yanlar

- Yem hammaddelerin fiyatlarına bağlı olarak yem maliyetleri yüksek. Türkiye'deki mısır fiyatları genel olarak dünya fiyatlarından yüksek seyretmekte ve ithalatta %130 gümrük vergisi uygulanmakta
- Dışa bağımlılık (hammadde, aşı, ilaç vb.)
- Yüksek yatırım maliyetleri
- Biyogüvenlik önlemleri yeterince iyi değil

Fırsatlar

- Dünya fiyatları ile yem sağlanması durumunda kanatlı ürünleri ihraç etme şansı yüksek.
- Gelir seviyesinin artması ve kanatlı etinin fiyatının düşük kalması nedeniyle kanatlı eti tüketiminin artması beklenmekte.
- Gelişen perakende sektörü
- İşlenmiş ve ileri işlenmiş kanatlı ürünlerinde gelişen pazar.
- Performansın dahada iyileştirilerek Avrupa standartlarına yaklaştırılması sonucu maliyetlerin düşürülmesinin mümkün olması
- Genç nüfus
- İyi durumdaki altyapı(yollar ve limanlar)

Tehditler

- Türkiye de tüketimi düşüren ve ihracat şansını yokeden AI-Kuş Gribi salgınları
- Bazı yörelerde arkabahçe tavukçuluğuna devam ediliyor olması
- Kanatlı etine medyanın olumsuz yaklaşımı
- Brezilya ve Tayland gibi üreticilerin ucuz ürün baskısı
- Yüksek faiz oranları ve istikrarsız makroekonomik çevre(döviz kurları ve enflasyon)
- Çevre, gübre imhasına yönelik uygulanan bir mevzuat bulunmaması
- Hayvan yan ürünleri ile ilgili AB mevzuatına uyum sağlanmasının gerekliliği

6. Politika Önerileri

Türkiye'de yem hammaddelerinin büyük oranda yurtdışından sağlanması, arpa mısır buğday gibi yem hammaddelerinin üretiminin desteklenmesi ve yurt içi üreticiyi koruma amaçlı gümrük vergileri nedeni ile Türk yem fiyatları dünya fiyatlarından genellikle yüksek seyretmektedir. Üretim maliyetlerinin %70 gibi önemli bir kısmını oluşturan yem fiyatlarının düşürülmesi amacı ile yem hammaddelerinin yurt içi pazar fiyatını etkilemeyecek bir destekleme politikası üretilmesi Kanatlı Eti alt sektörünü olduğu gibi diğer hayvancılık alt sektörlerini de daha rekabet edebilir hale getireceği düşünülmektedir.

Dünyadaki genel eğilime paralel olarak büyük market zincirlerinin etkisi gün geçtikçe Türkiye'de de artmaktadır. Paketlenmiş, işlenmiş ve ileri işlenmiş ürün satışlarının artışı olumlu etkileri oldukları bilirse de ekonomik güçleri yüksek bu zincirlerin aynı oranda güce sahip olmayan bazı üreticileri özellikle ödeme dönemleri konusunda sıkıntıya soktukları bildirilmek-

tedir. Bazı batı ülkelerinde uygulananlara benzer bir mevzuat hazırlanarak, üreticilerle büyük market zincirleri arası ticarete ödemeleri bir kurala tabi tutmanın, düzene sokmanın bütün tarım ve gıda üreticilerini bu anlamda rahatlatacağı ifade edilmektedir.

Limanlar ve yollar gibi altyapı avantajları nedeni ile Türkiye de kanatlı eti üretimi belirli yörelerde yoğunlaşmıştır. İşlenmiş gübre olarak kullanılması tercih edilen bu gübreler bugün koşullarında işleme ve nakliye maliyetleri nedeni ile ekonomik olarak cazip bir ürüne dönüştürülememektedir. Gübre imhasına yönelik bir politika geliştirilmesinin üretimin artması beklenen ilerleyen dönemde çevrenin korunması kadar salgın hayvan hastalıkları açısından da, AB uyumu açısından da avantaj sağlayabileceği düşünülmektedir.

Türkiye’de canlı hayvan üretiminin yapıldığı kümeslerdeki biyogüvenlik koşulları iyi olmakla birlikte halen geliştirilmesi gerektiği ifade edilmektedir. Biyogüvenlik koşullarının geliştirilmesi kümeslerin teknik koşullarının iyileştirilmesi ve üretici eğitimi ile sağlanabilir. Biyogüvenlik altyapısının geliştirilmesine yönelik düşük faizli kredi uygulamalarının tanıtılarak daha yaygınlaştırılması, üreticilerin bunlardan daha kolay faydalanmasının sağlanması bu sorunun çözümüne önemli katkılar sağlayabilir. Altyapının geliştirilmesine ilaveten ikinci bir önlem olarak üreticilerin eğitilmesi ile birlikte, halen çevre ülkelere göre iyi olan üretim parametrelerinden ölüm oranında iyileşme sağlanarak, üretimin ekonomik etkinliğinin geliştirilmesinin ve sektörün salgın hayvan hastalıklarına karşı direncinin daha da artırılmasının, mümkün olduğu ifade edilmektedir.

Üretim ve işleme aşamasında oldukça iyi hijyen ve kalite koşullarına sahip entegre kanatlı eti işletmeleri, AB’ye ihracat için yaptıkları başvurularda çeşitli kereler denetlenip onay almış olmalarına rağmen faal olarak ihracata başlayamamışlardır. AB ihracatla ilgili ilerleyen dönemde sıkıntı yaratması beklenen konulardan biri de hayvansal yan ürünlerin değerlendirilmesidir. BSE den korunma önlemlerinin bir parçası olarak et-kemik ununun hayvan yemlerinde kullanımı AB’de yasaklanmıştır. Ancak yem hammaddelerinde büyük oranda dışa bağımlı ülkemiz üreticileri, kendi yan ürünleri olan tavuk ununun yemlerde kullanımının yasaklanması durumunda büyük ekonomik kayıplara uğrayacaklarını ifade etmektedir. Buna ek olarak AB uygulamasına uygun olarak yan ürünlerin imhası için büyük yatırımlar yapılması da gerekmektedir. Konu ile ilgili ilerleyen dönemlerde sıkıntı yaşanmaması açısından araştırmalar yapılması ve bir eylem planı hazırlanmasının faydalı olacağı düşünülmektedir.

Kaynaklar

Tarım ve Köyişleri Bakanlığı Strateji Geliştirme Başkanlığı, (Aralık 2006)
“Kanatlı Eti Raporu”, (Europaid Framework, Agri-Livestock
Consultants Ltd and WDC World Development Consultants S.A.,
Poultry Meat Report, December 2006)

Güzelordu, T. (2008) “Evaluating the implementation of nitrate directive to
Turkey”

Arvupa Birliği web sitesi : europa.eu.int/comm/food/fs/bse/bse47_en.pdf

Türkiye Yem Sanayicileri Birliği, (2006) “Hayvansal Yan Ürünler Sunumu”